



รายงานผลการประเมินคุณภาพการศึกษาภายใน
หน่วยศึกษาอบรมของสำนักงานตำรวจแห่งชาติ
ประจำปีงบประมาณ พ.ศ. ๒๕๖๔

กองกำกับการ ๑ กองบังคับการฝึกพิเศษ
กองบัญชาการตำรวจตระเวนชายแดน

สำนักการศึกษาและประกันคุณภาพ
กองบัญชาการการศึกษา สำนักงานตำรวจแห่งชาติ

คำนำ

การประเมินคุณภาพการศึกษาภายในหน่วยศึกษาอบรมของสำนักงานตำรวจแห่งชาติ เป็นไปตามระเบียบสำนักงานตำรวจแห่งชาติ ว่าด้วยการกำหนดอำนาจหน้าที่ของส่วนราชการ สำนักงานตำรวจแห่งชาติ ที่กำหนดให้หน่วยศึกษาอบรมต่าง ๆ จะต้องดำเนินการด้านการประกันคุณภาพการศึกษา โดยจัดให้มีระบบการประกันคุณภาพภายใน การควบคุม การประเมินผล และการติดตาม ตรวจสอบคุณภาพและมาตรฐานการศึกษา ในส่วนของกองบัญชาการศึกษา มีหน้าที่ความรับผิดชอบ ในการตรวจประเมินคุณภาพ การวิเคราะห์ ติดตามผลและให้การรับรองมาตรฐานการศึกษาหน่วยศึกษาอบรมของ ตร. ทุกหน่วยอย่างน้อยปีละ ๑ ครั้ง

การประเมินคุณภาพการศึกษาของกองกำกับการ ๑ กองบังคับการฝึกพิเศษ กองบัญชาการตำรวจตระเวนชายแดน ประจำปีงบประมาณ พ.ศ.๒๕๖๔ กองบัญชาการศึกษา โดยสำนักการศึกษา และประกันคุณภาพ ได้ดำเนินการตามหลักเกณฑ์และวิธีการตามคู่มือการประกันคุณภาพการศึกษาภายใน สำนักงานตำรวจแห่งชาติ ประจำปีงบประมาณ พ.ศ.๒๕๖๒-๒๕๖๔ โดยคณะผู้ประเมินฯ ได้ทำการประเมิน จากผลการวิเคราะห์การรายงานการประเมินตนเอง (SAR) และเอกสารหลักฐานแต่ละตัวบ่งชี้ ทั้งตัวบ่งชี้เชิงเอกสารและตัวบ่งชี้เชิงประจักษ์ พร้อมสอบถามรายละเอียด ให้คำแนะนำ และข้อเสนอแนะกับผู้รับผิดชอบโดยตรง นอกจากนี้ได้มีการสัมภาษณ์ผู้ที่มีส่วนเกี่ยวข้อง ประกอบด้วย ครู อาจารย์ ครูฝึก ศิษย์ปัจจุบัน และบุคลากรสายงานสนับสนุน พร้อมสรุปผลการประเมิน ข้อเสนอแนะในภาพรวม และจัดทำเป็นรายงานฉบับสมบูรณ์ เพื่อเสนอให้ผู้บริหารหน่วยศึกษาอบรม และหน่วยงานต้นสังกัดได้นำไปใช้ประโยชน์ในการพัฒนาคุณภาพการศึกษาให้ดียิ่งขึ้นต่อไป

สำนักการศึกษาและประกันคุณภาพ
กองบัญชาการศึกษา

สารบัญ

	หน้า
คำนำ	ก
สารบัญ	๗
๑. บทสรุปสำหรับผู้บริหาร	๑
๒. ข้อมูลพื้นฐาน และสภาพการดำเนินงานของหน่วยศึกษาอบรม	๕
๓. วิธีการประเมินคุณภาพการศึกษาภายใน	๑๑
วัตถุประสงค์ในการประเมิน	๑๑
วิธีดำเนินงาน	๑๑
เกณฑ์การประเมิน	๑๒
คณะกรรมการประเมินคุณภาพการศึกษาภายใน	๑๔
๔. ผลการประเมินคุณภาพการศึกษาภายใน	๑๕
๔.๑ ผลการประเมินรายตัวบ่งชี้สำหรับการตรวจเอกสาร	๑๖
ตัวบ่งชี้ที่ ๑ การเตรียมความพร้อมของผู้เรียน	๑๖
ตัวบ่งชี้ที่ ๒ กิจกรรมพัฒนาผู้เรียน	๑๗
ตัวบ่งชี้ที่ ๓ ความพึงพอใจของผู้บังคับบัญชาและผู้เกี่ยวข้องต่อการปฏิบัติงาน ของผู้สำเร็จการศึกษาอบรม	๑๘
ตัวบ่งชี้ที่ ๔ อาจารย์ประจำ	๒๐
ตัวบ่งชี้ที่ ๕ อาจารย์พิเศษ	๒๒
ตัวบ่งชี้ที่ ๖ การพัฒนาหลักสูตรโดยหน่วยศึกษาอบรม	๒๓
ตัวบ่งชี้ที่ ๗ การจัดการศึกษาอบรมตามหลักสูตรที่ส่วนกลางกำหนด	๒๔
ตัวบ่งชี้ที่ ๘ กระบวนการจัดการเรียนการสอน	๒๕
ตัวบ่งชี้ที่ ๙ การประเมินผู้เรียน	๒๖
ตัวบ่งชี้ที่ ๑๐ สิ่งสนับสนุนการเรียนรู้ที่ใช้สำหรับพัฒนาผู้เรียน	๒๗
ตัวบ่งชี้ที่ ๑๑ งานวิจัย นวัตกรรม สิ่งประดิษฐ์ ที่นำไปใช้กับหน่วยงาน หรือชุมชน สังคม	๒๙
ตัวบ่งชี้ที่ ๑๒ งานวิจัยที่มาจากสถานการณ์จริงในพื้นที่	๓๑
ตัวบ่งชี้ที่ ๑๓ การบริการวิชาการแก่ชุมชน	๓๒
ตัวบ่งชี้ที่ ๑๔ ระบบและกลไกการทำนุบำรุงศิลปและวัฒนธรรมไทย	๓๓
ตัวบ่งชี้ที่ ๑๕ การนำแผนยุทธศาสตร์การศึกษา สำนักงานตำรวจแห่งชาติ (พ.ศ.๒๕๖๐ - ๒๕๗๙) ไปสู่การปฏิบัติ	๓๔
ตัวบ่งชี้ที่ ๑๖ การบริหารความเสี่ยง	๓๕
ตัวบ่งชี้ที่ ๑๗ การจัดการความรู้	๓๗
ตัวบ่งชี้ที่ ๑๘ การพัฒนาบุคลากร	๓๘
ตัวบ่งชี้ที่ ๑๙ การบริหารจัดการเชิงธรรมาภิบาล	๓๙
ตัวบ่งชี้ที่ ๒๐ ระบบและกลไกการประกันคุณภาพการศึกษา	๔๐
จุดที่ควรพัฒนาและข้อเสนอแนะรายองค์ประกอบ	๔๑

สารบัญ

	หน้า
๔.๒ ผลการประเมินรายตัวบ่งชี้เชิงประจักษ์	๔๒
๔.๓ ผลการสัมภาษณ์	๔๓
๕. สรุปภาพรวมของการประเมิน	๔๔
๕.๑ สรุปผลการประเมินคุณภาพการศึกษาภายใน	๔๔
๕.๒ ผลการรับรองมาตรฐาน	๔๔
๖. ภาพการประเมินคุณภาพการศึกษาภายใน	๔๕
๗. ภาคผนวก	๔๘
๗.๑ ผลการประเมินคุณภาพการศึกษาภายใน	๔๘
๗.๒ รายชื่อผู้ให้สัมภาษณ์	๕๐

๑. บทสรุปสำหรับผู้บริหาร

กองกำกับการ ๑ กองบังคับการฝึกพิเศษ กองบัญชาการตำรวจตระเวนชายแดน ตั้งอยู่ เลขที่ ๑๒๘๑ (ค่ายพระรามหก) ถนนเพชรเกษม อ.ชะอำ จ.เพชรบุรี ๗๖๑๒๐ มีวัตถุประสงค์ ดังนี้

๑. เพื่อฝึกอบรมและผลิตข้าราชการตำรวจให้เป็นผู้ที่มีความสมบูรณ์ทั้งทางร่างกายและจิตใจ มีความรู้ความสามารถ มีระเบียบวินัยพร้อมด้วยคุณธรรม

๒. เพื่อเป็นหน่วยสนับสนุนด้านการฝึกอบรมและอื่น ๆ ให้แก่กองบัญชาการตำรวจตระเวนชายแดน สำนักงานตำรวจแห่งชาติ และหน่วยงานอื่น ๆ ตามร้องขอ

กองกำกับการ ๑ กองบังคับการฝึกพิเศษ กองบัญชาการตำรวจตระเวนชายแดน ได้ดำเนินการประกันคุณภาพการศึกษาภายในทุกปี สำหรับการประกันคุณภาพการศึกษาภายใน ประจำปีงบประมาณ พ.ศ.๒๕๖๔ กองกำกับการ ๑ กองบังคับการฝึกพิเศษ กองบัญชาการตำรวจตระเวนชายแดน ได้แบ่งการดำเนินการออกเป็น ๒ ส่วน คือ ๑) ด้านเอกสาร ประกอบด้วย ๘ ด้าน ๒๐ ตัวบ่งชี้ ได้แก่ ด้านผู้เรียน ด้านครู อาจารย์ ครูฝึก ด้านหลักสูตร การเรียนการสอน การประเมินผู้เรียน ด้านสิ่งสนับสนุนการเรียนรู้ ด้านงานวิจัย นวัตกรรม สิ่งประดิษฐ์ ด้านการบริการวิชาการ ด้านการทํานุบำรุงศิลปะและวัฒนธรรม และด้านการบริหารจัดการภาพรวม และ ๒) เชิงประจักษ์ ประกอบด้วย ๓ ด้าน ๙ ตัวบ่งชี้ ได้แก่ ด้านหลักสูตร ด้านสถานที่ และด้านอุปกรณ์เครื่องช่วยฝึก

สำหรับการตรวจประเมินคุณภาพการศึกษาภายในปีงบประมาณ พ.ศ.๒๕๖๔ เป็นการประเมิน เพื่อให้การรับรองมาตรฐานการศึกษา ตามคู่มือการประกันคุณภาพการศึกษาภายในสำนักงานตำรวจแห่งชาติ ประจำปีงบประมาณ พ.ศ.๒๕๖๒ - ๒๕๖๔ โดยหน่วยศึกษอบรมจะ “ได้รับการรับรองมาตรฐาน” ต้องมีคะแนนผลการประเมินทั้ง ๒ ส่วน ได้แก่ ส่วนของการตรวจเอกสาร และส่วนของการตรวจเชิงประจักษ์ มีค่าเฉลี่ยในภาพรวมตั้งแต่ ๓.๕๑ ขึ้นไป และค่าคะแนนเฉลี่ยขององค์ประกอบที่ ๑ (ตัวบ่งชี้ที่ ๑ - ๑๐) มีค่าคะแนนตั้งแต่ ๓.๕๑ ขึ้นไป พร้อมให้ข้อคิดเห็น จุดเด่น จุดที่ควรพัฒนา แนวทางเสริมจุดเด่น และข้อเสนอแนะ เพื่อเป็นแนวทางในการพัฒนาปรับปรุงสู่มาตรฐาน

คณะกรรมการตรวจประเมินคุณภาพการศึกษาภายในได้ตรวจประเมินคุณภาพการศึกษาภายใน กองกำกับการ ๑ กองบังคับการฝึกพิเศษ กองบัญชาการตำรวจตระเวนชายแดน ระหว่างวันที่ ๒๔ - ๒๕ พฤษภาคม พ.ศ.๒๕๖๕ ผลคะแนนเฉลี่ยเป็นไปตามเกณฑ์มาตรฐาน ดังนี้

๑. คะแนนเฉลี่ยขององค์ประกอบที่ ๑ (ตัวบ่งชี้ที่ ๑ - ๑๐) มีค่าคะแนนตั้งแต่ ๓.๕๑ ขึ้นไป

๒. คะแนนเฉลี่ยทั้งส่วนของการตรวจเอกสารและส่วนของการตรวจเชิงประจักษ์ มีคะแนน ๔.๔๗ โดยมีระดับคุณภาพอยู่ในระดับ “ดี”

สรุป กองกำกับการ ๑ กองบังคับการฝึกพิเศษ กองบัญชาการตำรวจตระเวนชายแดน “ได้รับการรับรองมาตรฐาน” ตามที่สำนักงานตำรวจแห่งชาติกำหนด

ผลการประเมินคุณภาพการศึกษาภายใน

ตารางสรุปผลการประเมินคุณภาพการศึกษาภายในรายตัวบ่งชี้ของ กองกำกับการ ๑ กองบังคับการฝึกพิเศษ

กองบัญชาการตำรวจตระเวนชายแดน

๑. ตัวบ่งชี้สำหรับการตรวจเอกสาร

องค์ประกอบ	ตัวบ่งชี้	ผลการประเมินปี ๖๓		ผลการประเมินปี ๖๔	
		คะแนน	ระดับคุณภาพ	คะแนน	ระดับคุณภาพ
การจัดการเรียนการสอน	ด้านผู้เรียน				
	๑. การเตรียมความพร้อมของผู้เรียน	๓	พอใช้	๕	ดีมาก
	๒. กิจกรรมพัฒนาผู้เรียน	๓	พอใช้	๔.๕	ดี
	๓. ความพึงพอใจของผู้บังคับบัญชา และผู้ที่เกี่ยวข้องต่อการปฏิบัติงานของผู้สำเร็จการศึกษาอบรม	๕	ดีมาก	๔	ดี
	ด้านครู อาจารย์ ครูฝึก				
	๔. อาจารย์ประจำ	๕	ดีมาก	๕	ดีมาก
	๕. อาจารย์พิเศษ	๕	ดีมาก	๕	ดีมาก
	ด้านหลักสูตร การเรียนการสอน การประเมินผู้เรียน				
	๖. การพัฒนาหลักสูตรโดยหน่วยศึกษาอบรม	-	-	-	-
	๗. การจัดการศึกษาอบรมตามหลักสูตรที่ส่วนกลางกำหนด	๕	ดีมาก	๕	ดีมาก
	๘. กระบวนการจัดการเรียนการสอน	๕	ดีมาก	๕	ดีมาก
	๙. การประเมินผู้เรียน	๔	ดี	๕	ดีมาก
	ด้านสิ่งสนับสนุนการเรียนรู้				
	๑๐. สิ่งสนับสนุนการเรียนรู้ที่ใช้สำหรับพัฒนาผู้เรียน	๕	ดีมาก	๔.๒๕	ดี
คะแนนเฉลี่ยผลการประเมินองค์ประกอบที่ ๑ (๑)	๔.๔๔	ดี	๔.๗๕	ดีมาก	
งานวิจัย นวัตกรรม สิ่งประดิษฐ์	ด้านงานวิจัย นวัตกรรม สิ่งประดิษฐ์				
	๑๑. งานวิจัย นวัตกรรม สิ่งประดิษฐ์ที่นำไปใช้กับหน่วยงาน หรือชุมชน สังคม	๔	ดี	๔.๕	ดี
	๑๒. งานวิจัยที่มาจากสถานการณ์จริงในพื้นที่	๓	พอใช้	๕	ดีมาก
คะแนนเฉลี่ยผลการประเมินองค์ประกอบที่ ๒	๓.๕๐	พอใช้	๔.๗๕	ดีมาก	
การบริการวิชาการและทำนุบำรุงศิลปะและวัฒนธรรม	ด้านการบริการวิชาการ				
	๑๓. การบริการวิชาการแก่ชุมชน	๔	ดี	๕	ดีมาก
	ด้านการทำนุบำรุงศิลปะและวัฒนธรรม				
๑๔. ระบบและกลไกการทำนุบำรุงศิลปะและวัฒนธรรมไทย	๔	ดี	๕	ดีมาก	
คะแนนเฉลี่ยผลการประเมินองค์ประกอบที่ ๓	๔.๐	ดี	๕	ดีมาก	
การบริหารจัดการ	ด้านการบริหารจัดการในภาพรวม				
	๑๕. การนำแผนยุทธศาสตร์การศึกษา สำนักงานตำรวจแห่งชาติ (พ.ศ.๒๕๖๐ - ๒๕๗๙) ไปสู่การปฏิบัติ	๓.๕	พอใช้	๒.๕	ต้องปรับปรุง
	๑๖. การบริหารความเสี่ยง	๓.๐	พอใช้	๔	ดี
	๑๗. การจัดการความรู้	๔.๒๕	ดี	๕	ดีมาก
	๑๘. การพัฒนาบุคลากร	๔.๕	ดี	๕	ดีมาก
	๑๙. การบริหารจัดการเชิงธรรมาภิบาล	๓.๕	พอใช้	๕	ดีมาก
	๒๐. ระบบและกลไกการประกันคุณภาพการศึกษา	๓.๓๒	พอใช้	๔.๑๖	ดี
	คะแนนเฉลี่ยผลการประเมินองค์ประกอบที่ ๔	๓.๖๗	ดี	๔.๒๗	ดี
คะแนนเฉลี่ยผลการประเมินทั้ง ๔ องค์ประกอบ ๒๐ ตัวบ่งชี้ (๒)	๔.๐๕	ดี	๔.๖๒	ดีมาก	

หมายเหตุ (๑) และ (๒) ต้องได้ค่าเฉลี่ย ≥ ๓.๕๑

๒. ตัวบ่งชี้เชิงประจักษ์

ด้าน	ตัวบ่งชี้	คะแนน	ระดับคุณภาพ
หลักสูตร	๑. การสาธิตการฝึก	๔.๐๕	ดี
สถานที่	๒. สถานที่โดยรอบหน่วยงานศึกษาอบรม	๔.๑๘	ดี
	๓. ห้องเรียนหรือห้องฝึกอบรม	๔.๑๘	ดี
	๔. ห้องน้ำห้องส้วม	๔.๐๖	ดี
	๕. โรงนอน	๔.๑๓	ดี
	๖. โรงอาหาร	๔.๒๖	ดี
อุปกรณ์เครื่องช่วยฝึก	๗. สถานที่จัดเก็บอุปกรณ์เครื่องช่วยฝึก	๔.๐๗	ดี
	๘. อุปกรณ์เครื่องช่วยฝึก	๔.๐๑	ดี
	๙. การสาธิตนวัตกรรมหรือสิ่งประดิษฐ์	๔.๐๓	ดี
รวมน้ำหนักทั้ง ๙ ตัวบ่งชี้		๔.๑๐	ดี

๓. ตารางสรุปผลการประเมินในภาพรวม

ผลการประเมิน	คะแนน	ระดับคุณภาพ
ตัวบ่งชี้สำหรับการตรวจเอกสาร	๔.๖๒	ดีมาก
ตัวบ่งชี้เชิงประจักษ์	๔.๑๐	ดี
ตัวบ่งชี้ในภาพรวม	๔.๔๗	ดี

ข้อเสนอแนะในภาพรวม

๑. ควรนำข้อเสนอแนะจากผู้บังคับบัญชาสูงสุดของหน่วย มาพิจารณาปรับปรุงสมรรถนะให้สอดคล้องกับความต้องการของผู้บังคับบัญชา และเหมาะสมกับตำแหน่งหน้าที่ โดยการปรับวิธีการฝึกอบรมให้ตรงกับภารกิจ

๒. ควรมีการติดตามและประเมินผลอย่างต่อเนื่องและเป็นประจำ เพื่อให้การดำเนินงานสำเร็จ ตรงตามเป้าหมายและสามารถปรับปรุงแก้ไขปัญหาและอุปสรรคได้อย่างมีประสิทธิภาพและประสิทธิผล

๓. ควรจัดวางอาวุธปืนโดย ใหปากกระบอกอยู่ในแนวตั้งเพื่อความปลอดภัย และความสะดวกในการตรวจสอบ

๔. ควรมีหมายเลขกำกับและหมายเลขประจำตัวปืนติดกำกับอาวุธปืน

๕. ควรนำอุปกรณ์เครื่องช่วยฝึกมาใช้หมุนเวียนให้ครบทุกชั้นเพื่อให้เกิดการเสื่อมสภาพจากการใช้งาน ไม่ใช่เสื่อมสภาพจากการเก็บรักษา

๖. ควรประสานกับพิพิธภัณฑ์ตำรวจ เพื่อนำอาวุธยุทโธปกรณ์ที่หน่วยไม่ได้นำไปใช้ประโยชน์ไปจัดแสดงให้คนรุ่นหลังได้ศึกษาต่อไป

๗. ควรจำหน่ายที่นอนที่ไม่ได้ใช้แล้ว โดยไม่ควรเก็บสะสมไว้ที่คลังอาวุธ เพราะอาจเป็นเชื้อเพลิงได้

๘. ควรจัดสถานที่เก็บแก๊วน้ำให้เป็นระเบียบเรียบร้อยและถูกสุขลักษณะ โดยไม่ควรนำแก๊วน้ำไปแขวนในที่สำหรับแขวนหมวก

๙. ควรติดตั้งหลังคาทึบแสงสลับกับแผ่นพลาสติกใสบริเวณลานตากผ้า เพื่อให้มีแสงแดดส่องลงมา ซึ่งช่วยให้ผ้าไม่มีกลิ่นอับ

๑๐. ควรมีผ้าคลุมโต๊ะวิทยากร เพื่อความสวยงามและเป็นระเบียบเรียบร้อย

๒. ข้อมูลพื้นฐาน และสภาพการดำเนินงานของหน่วยศึกษาอบรม

๒.๑ ชื่อหน่วยศึกษาอบรม กองกำกับการ ๑ กองบังคับการฝึกพิเศษ กองบัญชาการตำรวจตระเวนชายแดน

๒.๒ สถานที่ตั้ง เลขที่ ๑๒๘๑ (ค่ายพระรามหก) ถนนเพชรเกษม อ.ชะอำ จ.เพชรบุรี ๗๖๑๒๐

๒.๓ ปีที่ให้ข้อมูล ปีงบประมาณ พ.ศ.๒๕๖๔

๒.๔ ประวัติการก่อตั้ง

กองกำกับการ ๑ กองบังคับการฝึกพิเศษ กองบัญชาการตำรวจตระเวนชายแดน (ค่ายพระรามหก) ตั้งอยู่ในอาณาเขตเดียวกันกับพระราชนิเวศน์มฤคทายวัน บ้านห้วยทรายเหนือ ตำบลชะอำ อำเภอชะอำ จังหวัดเพชรบุรี ห่างจากอำเภอชะอำไปทางทิศเหนือประมาณ ๑๐ กิโลเมตร เดิมพื้นที่แห่งนี้เคยเป็นที่ประทับระหว่างฤดูร้อนของพระบาทสมเด็จพระมงกุฎเกล้าเจ้าอยู่หัว ใน พ.ศ. ๒๔๖๗-๒๔๖๘ หลังจากพระองค์ได้เสด็จสวรรคตใน พ.ศ.๒๔๖๘ พระราชนิเวศน์มฤคทายวัน จึงได้ปล่อยทิ้งให้รกร้าง ต่อมาเมื่อประมาณปี พ.ศ.๒๔๙๐ ตำรวจตระเวนชายแดนได้รับมอบหมายจากรัฐบาลในการป้องกันและปราบปรามการก่อการร้ายการแผ่อิทธิพลลัทธิคอมมิวนิสต์จากภายนอกประเทศจึงได้แบ่งกำลังส่วนหนึ่งจากค่ายนครสวรรค์มาทำการฝึกอบรมกำลังพลในการต่อต้านและปราบปรามการก่อการร้าย โดยได้อาศัยอาคารส่วนต่างๆ และบริเวณพระราชนิเวศน์มฤคทายวันแห่งนี้ เป็นสถานที่ฝึกอบรม

ในปี พ.ศ. ๒๕๐๓ พระบาทสมเด็จพระเจ้าอยู่หัวฯ (รัชกาลที่ ๙) ทรงมีพระบรมราชานุญาตให้กองบัญชาการตำรวจตระเวนชายแดนใช้พื้นที่ซึ่งเป็นที่ตั้งของพระราชนิเวศน์มฤคทายวัน จัดตั้งเป็นศูนย์ฝึกมฤคทายวัน เพื่อดำเนินการฝึกอบรมหลักสูตรพิเศษต่าง ๆ จนกระทั่งเมื่อวันที่ ๒๒ เมษายน พ.ศ.๒๕๑๕ ศูนย์ฝึกแห่งนี้จึงได้รับการจัดแบ่งส่วนราชการเป็นกองกำกับการ ๑ กองบังคับการฝึกพิเศษฯ และในวันที่ ๒๘ สิงหาคม พ.ศ.๒๕๑๖ สมเด็จพระศรีนครินทราบรมราชชนนี ได้ทรงพระกรุณาโปรดเกล้าฯ ให้ทำการถวายเป็นที่ปฏิบัติราชการ

ต่อมาในวันที่ ๑๑ กรกฎาคม พ.ศ. ๒๕๒๒ พระบาทสมเด็จพระเจ้าอยู่หัวฯ (รัชกาลที่ ๙) ทรงโปรดเกล้าฯ พระราชทานนามศูนย์ฝึกมฤคทายวันว่า “ค่ายพระรามหก” และเสด็จทรงเยี่ยมป้ายเมื่อวันที่ ๕ มิถุนายน พ.ศ. ๒๕๒๓ ซึ่งชวาค่ายพระรามหก จึงถือเอาวันนี้เป็นวันสถาปนาค่ายฯ จวบจนปัจจุบัน

ในวันที่ ๓๐ พฤศจิกายน ๒๕๖๐ พระบาทสมเด็จพระเจ้าอยู่หัวฯ รัชกาลปัจจุบันทรงพระราชทานโฉนดที่ดิน จำนวน ๑,๒๔๔ ไร่ ๒๔.๒ ตารางวา ให้กับกองบัญชาการตำรวจตระเวนชายแดน

๒.๕ ปณิธาน

มีความรู้ คู่คุณธรรม นำพัฒนาสู่สากล

๒.๖ วิสัยทัศน์

เป็นศูนย์ฝึกยุทธวิธีมืออาชีพ เพื่อเพิ่มสมรรถนะข้าราชการตำรวจ

๒.๗ ภารกิจ

๒.๗.๑ ถวายความปลอดภัยองค์พระมหากษัตริย์และพระบรมวงศานุวงศ์

๒.๗.๒ บริหารจัดการด้านการฝึกให้ตำรวจตระเวนชายแดนทั้งระดับหน่วยและบุคคลอย่างเหมาะสม สอดคล้องกับภารกิจ หน้าที่ การเปลี่ยนแปลงของสถานการณ์ที่เกี่ยวข้องและคุณลักษณะของหน่วย ตลอดจนจัดการฝึกให้แก่ตำรวจหน่วยอื่น สนับสนุนการฝึกประชาชนและเยาวชน

๒.๗.๓ พัฒนาการฝึกให้มีประสิทธิภาพด้วยการพัฒนาคุณภาพสถานที่ฝึก ครูฝึก หลักสูตรการฝึก เครื่องช่วยฝึกและสิ่งอำนวยความสะดวกในการฝึกอย่างต่อเนื่องสม่ำเสมอ

๒.๗.๔ ดำเนินงานตามโครงการอันเนื่องมาจากพระราชดำริอย่างต่อเนื่อง พัฒนาปรับปรุงระบบงาน การประสานงานและวิธีการในการปฏิบัติเพื่อสนองแนวพระราชดำริอย่างมีประสิทธิภาพ รวมทั้งดำเนินงานในโครงการอื่น ๆ ที่ได้รับมอบหมาย

๒.๗.๕ สนับสนุนการแก้ปัญหาความเดือดร้อนของประชาชนและรักษาความสงบเรียบร้อยในพื้นที่ ที่ตั้งหน่วยและพื้นที่ฝึก หรือพื้นที่อื่นตามที่ได้รับมอบหมาย

๒.๗.๖ ดำเนินการให้ข้าราชการตำรวจและครอบครัวในหน่วยฝึกเป็นชุมชนที่ใช้ชีวิตความเป็นอยู่ร่วมกันอย่างสงบสุข มีความรัก ความสามัคคี ช่วยเหลือเกื้อกูลซึ่งกันและกัน พึ่งตนเองได้ สามารถดำเนินวิถีชีวิตตามอุดมการณ์ตำรวจตระเวนชายแดนได้อย่างเป็นรูปธรรม

๒.๘ วัตถุประสงค์

๒.๘.๑ เพื่อฝึกอบรมและผลิตข้าราชการตำรวจให้เป็นผู้ที่มีความสมบูรณ์ทั้งทางร่างกายและจิตใจ มีความรู้ความสามารถ มีระเบียบวินัยพร้อมด้วยคุณธรรม

๒.๘.๒ เพื่อเป็นหน่วยสนับสนุนด้านการฝึกอบรมและอื่น ๆ ให้แก่กองบัญชาการตำรวจตระเวนชายแดน สำนักงานตำรวจแห่งชาติ และหน่วยงานอื่น ๆ ตามร้องขอ

๒.๙ อัตลักษณ์

ผู้นำทางยุทธวิธี คือ ผู้นำหน่วยที่สามารถปฏิบัติงานได้ตาม ปรัชญา ปณิธาน วิสัยทัศน์ พันธกิจ ของหน่วยฝึกอบรม

๒.๑๐ เอกลักษณ์

โรงเรียนผู้นำหน่วย เป็นหน่วยฝึกอบรมข้าราชการตำรวจชั้นสัญญาบัตรของกองบัญชาการตำรวจตระเวนชายแดน ให้มีความเป็นผู้นำหน่วยทางยุทธวิธี

๒.๑๑ หลักสูตรและการจัดการเรียนการสอน

ในปีงบประมาณ ๒๕๖๔ กองกำกับการ ๑ กองบังคับการฝึกพิเศษ กองบัญชาการตำรวจตระเวนชายแดน ได้เปิดดำเนินการฝึกอบรมหลักสูตรให้แก่ข้าราชการตำรวจ ข้าราชการอื่น ดังนี้

๒.๑๑.๑ หลักสูตรตามแผนการฝึกอบรมประจำปี

- กตต. สายงานป้องกันปราบปราม ระหว่างวันที่ ๔ ม.ค. – ๒๖ มี.ค. ๖๔ จำนวน ๑๑๕ นาย
- นสต. ๑/๒๕๖๓ ระหว่างวันที่ ๑ ก.พ. ๖๓-๓๑ ก.ค. ๖๔ จำนวน ๑๐๐ นาย
- นสต. ๑/๒๕๖๔ ระหว่างวันที่ ๑ เม.ย. ๖๔-๓๐ ก.ย. ๖๕ จำนวน ๙๙ นาย
- ทำลายวัตถุระเบิด สำนักงานตำรวจแห่งชาติ รุ่นที่ ๑/๒๕๖๔ (ตชด.) ระหว่างวันที่ ๑๗ พ.ค. – ๒๐ ส.ค. ๖๔ จำนวน ๕๐ นาย
 - ทำลายวัตถุระเบิด สำนักงานตำรวจแห่งชาติ รุ่นที่ ๑๖ (สพ.) ระหว่างวันที่ ๑๔ มิ.ย. ๖๔ – ๑๗ ก.ย. ๖๔ จำนวน ๖๔ นาย
 - หลักสูตรเตรียมความพร้อมความเป็นครู รุ่นที่ ๑๗ ระหว่างวันที่ ๔ ก.ค. ๖๔ – ๑๑ ก.พ. ๖๕ จำนวน ๘๑ นาย
 - โครงการเพิ่มประสิทธิภาพครูฝึกตามความชำนาญเฉพาะด้าน ๕๐ นาย

๒.๑๒ ข้อมูลเกี่ยวกับครู/อาจารย์/ครูฝึก/บุคลากร

บุคลากรภายในหน่วยมีทั้งสิ้น จำนวน ๑๑๗ คน กล่าวคือ เป็นข้าราชการตำรวจชั้นสัญญาบัตร ๔๙ คน ข้าราชการตำรวจชั้นประทวน ๖๖ คน และลูกจ้างประจำของส่วนราชการ ๑ คน และพนักงานราชการ ๑ คน

๒.๑๒.๑ นายตำรวจสัญญาบัตรระดับผู้บริหาร (ผกก., รอง ผกก., สว.และ ผบ.ร้อย) จำนวน ๑๒ คน

๒.๑๒.๒ ข้าราชการตำรวจสายฝ่ายอำนวยการและสายสนับสนุน จำนวน ๒๑ คน (ชั้นสัญญาบัตร ๗ คน ชั้นประทวน ๑๒ คน)

๒.๑๒.๓ ข้าราชการตำรวจสายฝ่ายตำแหน่งป้องกันปราบปราม จำนวน ๗๒ คน (ชั้นสัญญาบัตร ๒๗ คน ชั้นประทวน ๔๕ คน)

๒.๑๒.๔ ข้าราชการตำรวจทำหน้าที่ครูฝึก ชั้นประทวน ๒๐ คน (ชั้นสัญญาบัตร ๑๒ คน ชั้นประทวน ๘ คน)

๒.๑๒.๕ ข้าราชการตำรวจสายเทคนิค จำนวน ๙ คน (ชั้นสัญญาบัตร ๓ คน ชั้นประทวน ๖ คน)

๒.๑๒.๖ ลูกจ้างประจำของส่วนราชการ จำนวน ๑ คน (พนักงานพิมพ์ดีด)

๒.๑๒.๗ พนักงานราชการ จำนวน ๑ คน (พนักงานการศึกษา)

๒.๑๓ ข้อมูลเกี่ยวกับทรัพยากร

กองกำกับการ ๑ กองบังคับการฝึกพิเศษ กองบัญชาการตำรวจตระเวนชายแดน มีพื้นที่ จำนวน ๑,๒๔๔ ไร่ ๒๔.๒ ตารางวา ติดทะเลฝั่งอ่าวไทย โดยทิศเหนือติดหมู่บ้านบางไทรย้อยและวัดบางไทรย้อย ทิศใต้ติดกองบังคับการสนับสนุนทางอากาศ กองบัญชาการตำรวจตระเวนชายแดน (ค่ายนเรศวร) ทิศตะวันออกติดทะเลอ่าวไทย ทิศตะวันตกติดถนนเพชรเกษม หมู่บ้านห้วยทรายเหนือ และหมู่บ้านหนองคาง

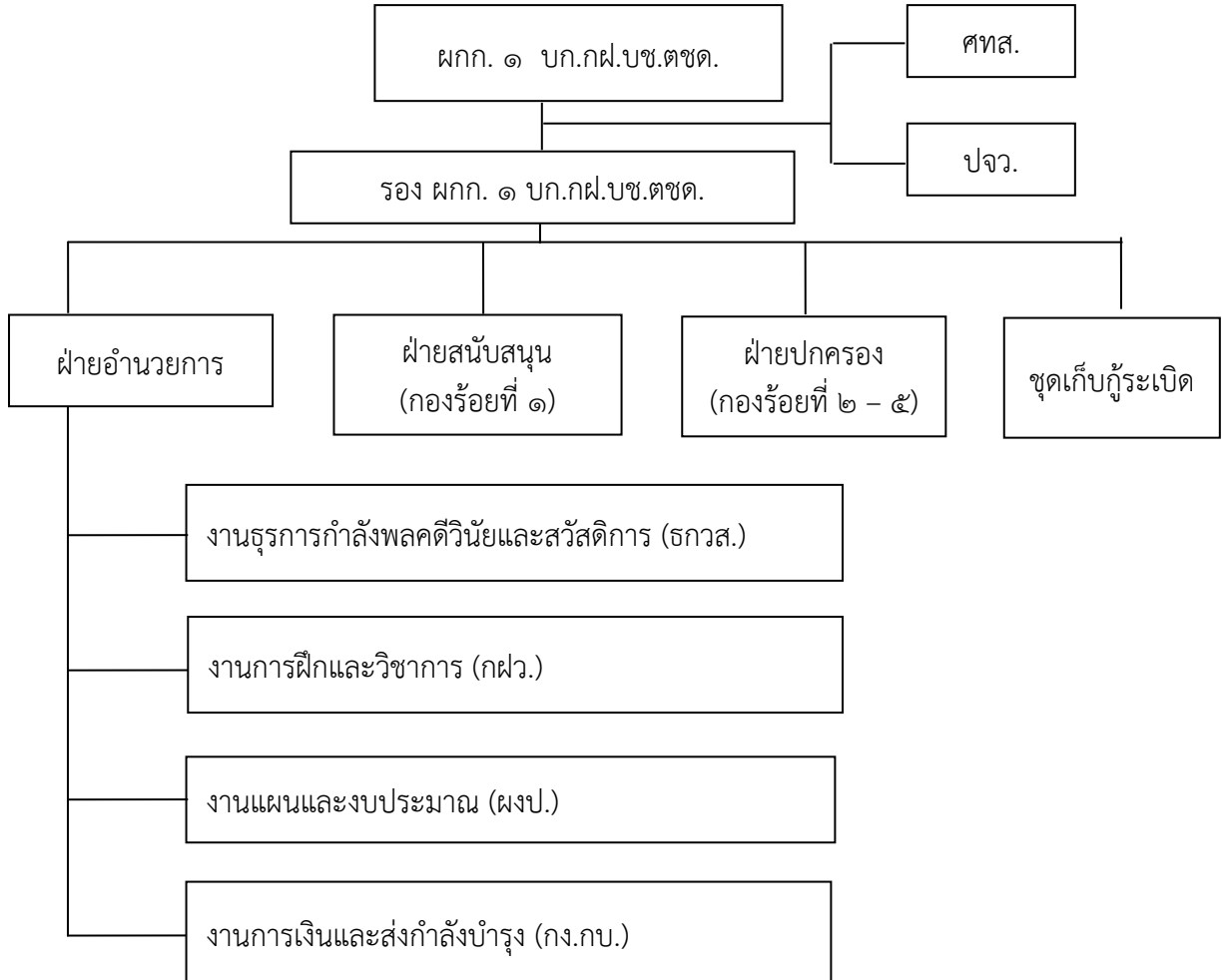
๒.๑๓.๑ อาคารและสถานที่สำคัญ

- | | | |
|-------------------|---|---------|
| - กองร้อยฝึกอบรม | ๔ | กองร้อย |
| - กองร้อยสนับสนุน | ๑ | กองร้อย |

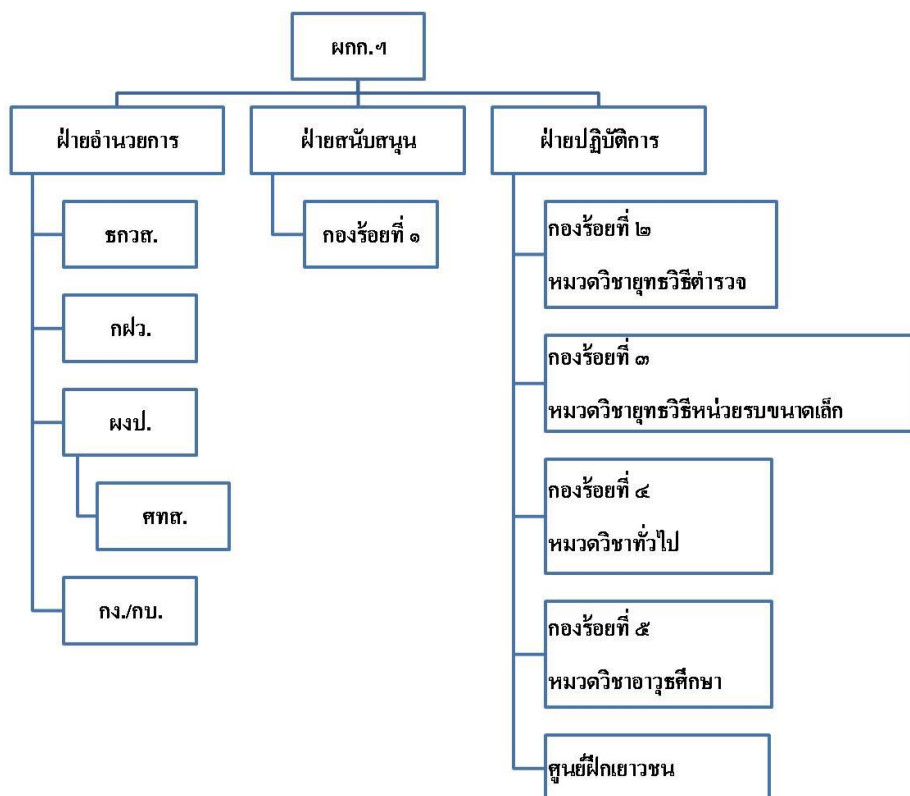
- อาคารที่พักนายตำรวจนักเรียน	๑	หลัง
- บ้านพักวิทยากร	๕	หลัง
- อาคารกองกำกับการ	๑	หลัง
- อาคารห้องประชุม	๒	หลัง
- อาคารพยาบาล	๑	หลัง
- อาคารกองรักษาการณ์	๑	หลัง
- อาคารสุททกรรม	๑	หลัง
- อาคารผลิตงานหัตถกรรม (โรงมิด)	๑	หลัง
- อาคารโรงผลิตน้ำดื่ม	๑	หลัง
- ศูนย์คอมพิวเตอร์เพื่อการศึกษา (๒๕ เครื่อง)	๑	ห้อง
- สนามยิงปืนยาวทราบระยะ	๑	แห่ง
- สนามยิงปืนพก	๑	แห่ง
- บ้านพัก ผกก., รอง ผกก.	๓	หลัง
- บ้านพักข้าราชการตำรวจชั้นสัญญาบัตร	๔๓	หลัง
- บ้านพักข้าราชการตำรวจชั้นประทวน	๑๓๔	หลัง

๒.๑๔ โครงสร้างองค์กร

โครงสร้างการบริหารงาน กองกำกับการ ๑ กองบังคับการฝึกพิเศษ
กองบัญชาการตำรวจตระเวนชายแดน



๒.๑๕ โครงสร้างการบริหาร



๒.๑๖ ระบบการประกันคุณภาพการศึกษาภายใน

กองกำกับการ ๑ กองบังคับการฝึกพิเศษ กองบัญชาการตำรวจตระเวนชายแดน ได้เริ่มดำเนินการอย่างเป็นระบบตั้งแต่ปีงบประมาณ ๒๕๕๐ หน่วยได้มีการพัฒนาปรับปรุงระบบกลไกการประกันคุณภาพการศึกษาภายในมาโดยต่อเนื่อง

สำหรับในปี ๒๕๖๔ ผู้บริหารและเจ้าหน้าที่ทุกฝ่ายที่มีส่วนเกี่ยวข้องมีความเข้าใจและสามารถดำเนินงานมีประสิทธิภาพมากขึ้น แต่อาจจะมีเจ้าหน้าที่ผู้ปฏิบัติงานในบางส่วนที่โยกย้ายสับเปลี่ยนหน้าที่และสังกัดหน่วยงานใหม่ในระหว่างปีงบประมาณ อย่างไรก็ตาม ทุกฝ่ายที่ได้รับมอบหมายในการปฏิบัติและผู้ที่เกี่ยวข้องก็ได้ให้ความรู้ เพื่อสร้างความเข้าใจในการดำเนินงานการประกันคุณภาพการศึกษาภายในให้กับเจ้าหน้าที่ผู้ปฏิบัติงานใหม่ที่เข้ามาทดแทน เพื่อให้ดำเนินการประกันคุณภาพการศึกษาภายในไปด้วยความเรียบร้อย ทั้งนี้เพื่อให้งานการประกันคุณภาพการศึกษาบรรลุผลสำเร็จตามความมุ่งหมาย

๓. วิธีการประเมินคุณภาพการศึกษาภายใน

การประเมินคุณภาพการศึกษาภายในของสำนักงานตำรวจแห่งชาติ เป็นไปตามระเบียบสำนักงานตำรวจแห่งชาติว่าด้วยการกำหนดอำนาจหน้าที่ของส่วนราชการสำนักงานตำรวจแห่งชาติ ที่กำหนดให้หน่วยศึกษาอบรมต่าง ๆ จะต้องดำเนินการด้านการประกันคุณภาพการศึกษา โดยจัดให้มีระบบการประกันคุณภาพภายใน การควบคุม การประเมินผล และการติดตามตรวจสอบคุณภาพและมาตรฐานการศึกษา ซึ่งในส่วนของกองบัญชาการศึกษามีหน้าที่ความรับผิดชอบในการตรวจประเมินคุณภาพ การวิเคราะห์ ติดตามผลและให้การรับรองมาตรฐานการศึกษาหน่วยศึกษาอบรมของสำนักงานตำรวจแห่งชาติ สำหรับการตรวจประเมินคุณภาพการศึกษาในปีนี้เป็น การประเมินเพื่อให้การรับรองมาตรฐานการศึกษา

วัตถุประสงค์ในการประเมิน

- ๑) เพื่อตรวจสอบและประเมินผลการดำเนินงานตามระบบคุณภาพและกลไกที่สำนักงานตำรวจแห่งชาติกำหนด โดยวิเคราะห์เปรียบเทียบผลการดำเนินงานตามตัวบ่งชี้ว่าเป็นไปตามเกณฑ์ และได้มาตรฐานหรือไม่
- ๒) เพื่อให้หน่วยศึกษาอบรมทราบสถานภาพของหน่วย อันจะนำไปสู่การกำหนดแนวทางในการพัฒนาคุณภาพไปสู่เป้าหมาย และเป้าประสงค์ที่ตั้งไว้ตามจุดเน้นของหน่วย
- ๓) เพื่อให้ได้ข้อมูลสะท้อนจุดเด่น จุดที่ควรพัฒนา ตลอดจนข้อเสนอแนะในการพัฒนาการดำเนินงาน เพื่อนำไปปรับปรุงผลการดำเนินการและเป็นการยกระดับขีดความสามารถของหน่วยศึกษาอบรมอย่างต่อเนื่อง
- ๔) เพื่อให้หน่วยงานต้นสังกัดและหน่วยงานที่เกี่ยวข้อง มีข้อมูลพื้นฐานที่จำเป็นสำหรับการส่งเสริมสนับสนุนการจัดการศึกษาของหน่วยศึกษาอบรมในแนวทางที่เหมาะสม

วิธีดำเนินงาน

ปีงบประมาณ พ.ศ.๒๕๖๔ เป็นการประเมินเพื่อให้การรับรองมาตรฐานการศึกษา (ตามคู่มือการประกันคุณภาพการศึกษาภายในสำนักงานตำรวจแห่งชาติ ประจำปีงบประมาณ พ.ศ. ๒๕๖๒ - ๒๕๖๔) โดยหน่วยศึกษาอบรมจะต้องมีคะแนนผลการประเมินทั้ง ๒ ส่วน ได้แก่ ส่วนของการตรวจเอกสาร และส่วนของการตรวจเชิงประจักษ์ มีค่าเฉลี่ยในภาพรวมตั้งแต่ ๓.๕๑ ขึ้นไป และค่าคะแนนเฉลี่ยขององค์ประกอบที่ ๑ (ตัวบ่งชี้ที่ ๑ - ๑๐) มีค่าคะแนนตั้งแต่ ๓.๕๑ ขึ้นไป พร้อมให้ข้อคิดเห็น จุดเด่น จุดที่ควรพัฒนา แนวทางเสริมจุดเด่น และข้อเสนอแนะ เพื่อเป็นแนวทางในการพัฒนาปรับปรุงสู่มาตรฐานการดำเนินการของคณะกรรมการประเมินคุณภาพการศึกษาภายในของสำนักงานตำรวจแห่งชาติ

๑. ศึกษาและวิเคราะห์ รายงานการประเมินตนเอง (SAR) ของกองกำกับการ ๑ กองบังคับการฝึกพิเศษ กองบัญชาการตำรวจตระเวนชายแดน และประชุมเพื่อเตรียมการตรวจประเมิน
๒. รวบรวมหลักฐานเพิ่มเติมโดย
 - ๒.๑ ศึกษาเอกสารอ้างอิงการดำเนินงาน
 - ๒.๒ สัมภาษณ์ข้าราชการตำรวจสายงานสนับสนุน ศิษย์ปัจจุบัน และครูฝึก
 - ๒.๓ เยี่ยมชมหน่วยงานและสังเกตการณ์
๓. สรุปผลการประเมินและรายงานผลการประเมินด้วยวาจาและรายงานเป็นลายลักษณ์อักษร

เกณฑ์การประเมิน

๑. เกณฑ์การประเมินระดับตัวบ่งชี้

๑.๑ ตัวบ่งชี้สำหรับการตรวจเอกสาร

กำหนดให้ค่าคะแนนของตัวบ่งชี้ทุกตัวเท่ากันหมด โดยให้คะแนนจากการพิจารณาผลการดำเนินงานจริงของหน่วยศึกษาอบรม โดยกำหนดให้ตัวบ่งชี้แต่ละตัวมีคะแนนเต็ม ๕ คะแนน ใช้ค่าคะแนนตั้งแต่ ๐ ถึง ๕ และพิจารณาให้คะแนนตามสัดส่วนที่ดำเนินการได้ กรณีที่ไม่ดำเนินการใด ๆ ให้ได้ ๐ คะแนน สำหรับคะแนนที่ได้แต่ละตัวบ่งชี้

๑.๒ ตัวบ่งชี้เชิงประจักษ์

กำหนดให้ค่าคะแนนของตัวบ่งชี้ทุกตัวเท่ากันหมด โดยให้คะแนนจากการพิจารณาผลการดำเนินงานจริงของหน่วยศึกษาอบรม โดยกำหนดให้ตัวบ่งชี้แต่ละตัวมีคะแนนเต็ม ๕ คะแนน ใช้ค่าคะแนนตั้งแต่ ๐ ถึง ๕ กรณีที่ไม่ดำเนินการใด ๆ ให้ได้ ๐ คะแนน สำหรับคะแนนที่ได้แต่ละตัวบ่งชี้เป็นไปตามเกณฑ์ที่กำหนด

ทั้งนี้ค่าเฉลี่ยที่ได้ขององค์ประกอบที่ ๑ ต้องมีค่าคะแนนเฉลี่ยตั้งแต่ ๓.๕๑ ขึ้นไป และค่าเฉลี่ยรวมทั้ง ๔ องค์ประกอบ ต้องมีคะแนนตั้งแต่ ๓.๕๑ ขึ้นไปเช่นเดียวกัน

๒. เกณฑ์การประเมินแต่ละองค์ประกอบ

๒.๑ ตัวบ่งชี้สำหรับการตรวจเอกสาร

การคำนวณค่าคะแนนในแต่ละองค์ประกอบ ให้นำคะแนนที่ได้แต่ละตัวบ่งชี้คูณด้วยค่าน้ำหนักของตัวบ่งชี้ นั้น จนครบทุกตัวบ่งชี้ของแต่ละองค์ประกอบ และนำค่าคะแนนที่คุณได้ของทุกตัวบ่งชีมารวมกัน หาค่าด้วยค่าน้ำหนักของแต่ละองค์ประกอบ ในการคำนวณทศนิยมให้ใช้ทศนิยม ๒ ตำแหน่ง หากทศนิยมตำแหน่งที่สามมีค่า .๐๐๕ ขึ้นไปให้ปัดขึ้น นอกเหนือจากนี้ให้ปัดเศษทิ้ง

๒.๒ ตัวบ่งชี้เชิงประจักษ์

การคำนวณค่าคะแนนในแต่ละด้าน ให้นำคะแนนที่ได้แต่ละตัวบ่งชี้คูณด้วยค่าน้ำหนักของตัวบ่งชี้ นั้น จนครบทุกตัวบ่งชี้ของแต่ละด้าน และนำค่าคะแนนที่คุณได้ของทุกตัวบ่งชีมารวมกัน หาค่าด้วยค่าน้ำหนักของด้าน ในการคำนวณทศนิยมให้ใช้ทศนิยมสองตำแหน่ง หากทศนิยมตำแหน่งที่สามมีค่ามากกว่า .๐๐๕ ขึ้นไปให้ปัดขึ้น นอกเหนือจากนี้ ให้ปัดเศษทิ้ง

๓. เกณฑ์การประเมินในภาพรวม

นำค่าคะแนนของแต่ละตัวบ่งชี้ สำหรับการตรวจเอกสาร (ร้อยละ ๗๐) รวมกับค่าคะแนนของตัวบ่งชี้เชิงประจักษ์ (ร้อยละ ๓๐) แล้วใช้บัญญัติไตรยางศ์เทียบ กำหนดร้อยละ ๑๐๐ เท่ากับ ๕ คะแนน ดังนี้

คะแนนเฉลี่ย ๐.๐๐ - ๑.๕๐	หมายถึง	ต้องปรับปรุงเร่งด่วน
คะแนนเฉลี่ย ๑.๕๑ - ๒.๕๐	หมายถึง	ต้องปรับปรุง
คะแนนเฉลี่ย ๒.๕๑ - ๓.๕๐	หมายถึง	พอใช้
คะแนนเฉลี่ย ๓.๕๑ - ๔.๕๐	หมายถึง	ดี
คะแนนเฉลี่ย ๔.๕๑ - ๕.๐๐	หมายถึง	ดีมาก

๔. การรับรองมาตรฐาน

หน่วยศึกษาอบรมจะ “ได้รับการรับรองมาตรฐาน” เมื่อพิจารณาจากคะแนนผลการประเมิน ทั้ง ๒ ส่วน ได้แก่ ส่วนของการตรวจเอกสาร และส่วนของการตรวจเชิงประจักษ์ แล้วมีค่าเฉลี่ยในภาพรวมตั้งแต่ ๓.๕๑ ขึ้นไป และค่าคะแนนเฉลี่ยขององค์ประกอบที่ ๑ (ตัวบ่งชี้ที่ ๑ - ๑๐) มีค่าคะแนนตั้งแต่ ๓.๕๑ ขึ้นไป

กรณีที่ผลการประเมินของหน่วยศึกษาอบรมไม่เป็นไปตามเกณฑ์ข้างต้น ให้ถือว่าหน่วยศึกษาอบรมนั้น “ไม่ได้รับการรับรองมาตรฐาน”

คณะกรรมการประเมินคุณภาพการศึกษาภายใน

๑. พล.ต.ต.กฤษกร	พลีธัญญวงศ์	รอง ผบช.ศ.	ประธานกรรมการ
๒. พ.ต.อ.ดอย	วงศ์พุ่ม	รอง ผบก.สศป.	รองประธานกรรมการ
๓. พ.ต.อ.หญิง ระพีพร	เอียงอุบล	ผกก.ฝ่ายมาตรฐานฯ ๑ สศป.	กรรมการ
๔. พ.ต.ท.สุริยะ	สุริยะศรี	สว.ฝ่ายมาตรฐานฯ ๑ สศป.	กรรมการ
๕. ร.ต.อ.หญิง ฐิติมา	พลีธัญญวงศ์	รอง สว.ฝ่ายมาตรฐานฯ ๑ สศป.	กรรมการ/เลขานุการ
๖. ร.ต.ท.พฤษฐิติพงศ์	วรรณวิไล	รอง สว.ฝ่ายมาตรฐานฯ ๑ สศป.	กรรมการ

๔. ผลการประเมินคุณภาพการศึกษาภายใน

ผลการประเมินคุณภาพการศึกษาภายในของ กก.๑ บก.กผ.บข.ตชด. ประจำปีงบประมาณ พ.ศ.๒๕๖๔ แบ่งออกเป็น ๓ ส่วน ดังนี้

๑. ผลการประเมินรายตัวบ่งชี้สำหรับการตรวจเอกสาร เป็นการประเมินจากการวิเคราะห์ SAR ของหน่วยศึกษาอบรม ที่ส่งมายัง บข.ศ. ซึ่งคณะกรรมการประเมินฯ ได้พิจารณาจากสิ่งที่ปรากฏใน SAR และเอกสารหลักฐานประกอบที่แนบมากับ SAR เท่านั้น โดยผลการประเมินในแต่ละตัวบ่งชี้มี ๕ ระดับ คือ “ดีมาก” “ดี” “พอใช้” “ต้องปรับปรุง” และ “ต้องปรับปรุงเร่งด่วน” สำหรับแต่ละประเด็นของแต่ละตัวบ่งชี้มี ๓ ระดับ คือ “ผ่าน” “ผ่าน(-)” และ “ไม่ผ่าน” ดังนี้

ผ่าน หมายถึง ได้คะแนนเต็มในประเด็นพิจารณาข้อนั้น

ผ่าน(-) หมายถึง ได้คะแนนบางส่วน เนื่องจากหลักฐานไม่ครบตามประเด็นพิจารณาข้อนั้น

ไม่ผ่าน หมายถึง ไม่ได้คะแนน เนื่องจากไม่ได้ดำเนินการหรือไม่พบหลักฐานในประเด็นพิจารณานั้น

๒. ผลการประเมินเชิงประจักษ์ เป็นการประเมินจากการตรวจเยี่ยม โดยคณะกรรมการประเมินฯ ลงพื้นที่ตรวจเยี่ยมตามตัวบ่งชี้เชิงประจักษ์ที่กำหนด ซึ่งผลการประเมินเชิงประจักษ์แต่ละตัวบ่งชี้ มี ๕ ระดับ คือ “ดีมาก” “ดี” “พอใช้” “ต้องปรับปรุง” และ “ต้องปรับปรุงเร่งด่วน”

๓. ผลการสัมภาษณ์ เป็นการสอบถามข้าราชการตำรวจสายงานสนับสนุน ศิษย์ปัจจุบัน ครูอาจารย์และครูฝึก เพื่อเป็นข้อมูลให้หน่วยศึกษาอบรมนำไปพัฒนาต่อไป

๔.๑ ผลการประเมินรายตัวบ่งชี้สำหรับการตรวจเอกสาร

องค์ประกอบที่ ๑
การจัดการเรียนการสอน

ด้านที่ ๑ ผู้เรียน

ตัวบ่งชี้ที่ ๑ การเตรียมความพร้อมของผู้เรียน

ชนิดของตัวบ่งชี้ : กระบวนการ

สรุปผลการประเมิน

ประเด็นการพิจารณา	ผลการประเมิน ปี ๖๓	ผลการประเมิน ปี ๖๔	หมายเหตุ
	๓	๕	
๑. พิจารณาผู้เรียนแรกเข้า โดยมีกระบวนการเตรียมความพร้อมเพื่อให้ผู้เรียนเข้าสู่มาตรฐานใกล้เคียงกัน	ผ่าน	ผ่าน	
๒. วิเคราะห์ผู้เรียนรายบุคคล (๐.๕) และนำศักยภาพของผู้เรียนบางส่วนมาใช้ประโยชน์ (๐.๕)	ผ่าน(-) (๐.๕)	ผ่าน	
๓. จัดระบบอาจารย์ที่ปรึกษาให้คำปรึกษา (๐.๕) และมีระบบและกลไกในการกำกับติดตามผลลัพธ์จากผู้เรียน (๐.๕)	ผ่าน	ผ่าน	
๔. จัดระบบการประเมินกระบวนการข้างต้นทั้ง ๓ ประเด็น นำสู่การปรับปรุงและพัฒนา	ผ่าน(-) (๐.๕)	ผ่าน	
๕. นำแนวทางการปรับปรุงและพัฒนาสู่การปฏิบัติที่ชัดเจนอย่างเป็นรูปธรรม	ไม่ผ่าน	ผ่าน	

ตัวบ่งชี้ที่ ๒ กิจกรรมพัฒนาผู้เรียน
 ชนิดของตัวบ่งชี้ : กระบวนการ
 สรุปผลการประเมิน

ประเด็นการพิจารณา	ผลการประเมินปี ๖๓	ผลการประเมินปี ๖๔	หมายเหตุ
	๓	๔.๕	
๑. จัดทำแผนกิจกรรมพัฒนาผู้เรียน ให้สอดคล้องกับหลักสูตรที่กำหนด (๐.๕) และพัฒนาผู้เรียนในศตวรรษที่ ๒๑ โดยกิจกรรมต้องเหมาะสมกับผู้เรียน (๐.๕)	ผ่าน	ผ่าน	
๒. ดำเนินการในทุกกิจกรรมตามแผนกิจกรรมพัฒนาผู้เรียนที่กำหนดอย่างครบถ้วน	ผ่าน	ผ่าน	
๓. ทุกกิจกรรมที่ดำเนินการมีการประเมินความสำเร็จตามวัตถุประสงค์ของกิจกรรม (๐.๕) และนำผลการประเมินไปปรับปรุงการดำเนินการในครั้งต่อไป (๐.๕)	ผ่าน(-) (๐.๕)	ผ่าน	
๔. ประเมินความสำเร็จตามวัตถุประสงค์ของแผนกิจกรรมพัฒนาผู้เรียน (๐.๕) และนำผลการประเมินไปปรับปรุงแผนหรือปรับปรุงการจัดกิจกรรมเพื่อพัฒนาผู้เรียน (๐.๕)	ไม่ผ่าน	ผ่าน	
๕. ศิษย์เก่ามีส่วนร่วมในการพัฒนาผู้เรียนทั้งด้านวิชาการ วิชาชีพ กิจกรรมต่างๆ และสร้างคุณประโยชน์ให้กับสถานศึกษา (๐.๕)	ผ่าน	ผ่าน	
๖. ศิษย์ปัจจุบันหรือศิษย์เก่าได้รับรางวัลระดับชาติ หรือนานาชาติ หรือสร้างชื่อเสียงให้กับสำนักงานตำรวจแห่งชาติที่เกี่ยวกับภารกิจหน้าที่ของตำรวจ (๐.๕)	ไม่ผ่าน	ไม่ผ่าน	ไม่ปรากฏหลักฐานการดำเนินการ

ตัวบ่งชี้ที่ ๓ ความพึงพอใจของผู้บังคับบัญชาและผู้ที่เกี่ยวข้องต่อการปฏิบัติงานของผู้สำเร็จ
การศึกษาอบรม

ชนิดของตัวบ่งชี้ : กระบวนการ + ผลลัพธ์

สรุปผลการดำเนินการ

ประเด็นการพิจารณา	ผลการประเมินปี ๖๓	ผลการประเมินปี ๖๔	หมายเหตุ
	๕	๔	
<p>๑. แบบประเมินของผู้บังคับบัญชาและผู้ที่เกี่ยวข้องต้องครอบคลุมทั้ง ๓ ด้าน คือ</p> <p>๑) ด้านความรู้ความสามารถทางวิชาการตามลักษณะงานที่ปฏิบัติ (๐.๓๓)</p> <p>๒) ด้านความสามารถพื้นฐานที่ส่งผลต่อการทำงาน (๐.๓๓)</p> <p>๓) ด้านคุณธรรมจริยธรรมตลอดจนจรรยาบรรณวิชาชีพ (๐.๓๔)</p>	ผ่าน	ผ่าน	
<p>๒. แบบประเมินต้องได้รับกลับคืนมาไม่น้อยกว่าร้อยละ ๘๐ หรือตามตารางขนาดของกลุ่มตัวอย่างของเครื่องชี้และมอร์แกนหรือของทาร์ยามาเน่ ในกรณีที่ขนาดประชากรไม่มีในตารางให้ใช้สูตรของทาร์ยามาเน่</p> <p>๑) แบบประเมินของผู้บังคับบัญชาหน่วยงานต้นสังกัด (๐.๕)</p> <p>๒) แบบประเมินของผู้ที่เกี่ยวข้อง (๐.๕)</p>	ผ่าน	ผ่าน	
<p>๓. วิเคราะห์ข้อมูลตามแบบประเมินทุกด้านทั้ง ๒ กลุ่ม โดยความพึงพอใจของแต่ละกลุ่มต้องได้คะแนนเฉลี่ยไม่น้อยกว่า ๓.๕๑ (๐.๕) พร้อมวิเคราะห์ประเด็นปัญหาและข้อเสนอแนะ (๐.๕)</p>	ผ่าน	ผ่าน	

ประเด็นการพิจารณา	ผลการประเมินปี ๖๓	ผลการประเมินปี ๖๔	หมายเหตุ
๔. นำผลการประเมินความพึงพอใจ ปัญหาและข้อเสนอแนะเสนอผู้บังคับบัญชาสูงสุดของหน่วยเพื่อพิจารณา (๐.๕) และให้ข้อเสนอแนะ (๐.๕)	ผ่าน	ผ่าน	
๕. นำข้อเสนอแนะจากผู้บังคับบัญชาสูงสุดของหน่วย มาใช้ในการพัฒนาปรับปรุงการเรียนการสอนอย่างเป็นรูปธรรม	ผ่าน	ไม่ผ่าน	ไม่ปรากฏหลักฐานการดำเนินการพัฒนาและปรับปรุงการเรียนการสอนตามข้อเสนอแนะอย่างไร

ด้านที่ ๒ ครู อาจารย์ ครูฝึก

ตัวบ่งชี้ที่ ๔ อาจารย์ประจำ

ชนิดของตัวบ่งชี้ : กระบวนการ + ผลลัพธ์

สรุปผลการประเมิน

ประเด็นการพิจารณา	ผลการประเมินปี ๖๓	ผลการประเมินปี ๖๔	หมายเหตุ
	๕	๕	
๑. อาจารย์ประจำทุกคนมีคุณสมบัติเชิงวิชาการ วิชาชีพ หรือประสบการณ์ที่สอดคล้องกับรายวิชาที่จัดการเรียนการสอน	ผ่าน	ผ่าน	
๒. อาจารย์ประจำทุกคนต้องจัดทำสื่อการสอน หรือเอกสารตำรา หรือบทความทางวิชาการ หรือ e-Learning ไม่น้อยกว่า ๑ ชิ้นต่อคนต่อปี	ผ่าน	ผ่าน	
๓. จำนวนอาจารย์ประจำร้อยละ ๘๐ ของอาจารย์ประจำทั้งหมด มีเทคนิคการสอน เพื่อพัฒนาการเรียนการสอนโดยใช้ Active Learning/ Case Study/Project Study/IT/PBL/ การจำลองสถานการณ์ เป็นต้น	ผ่าน	ผ่าน	
๔. อาจารย์ประจำทุกคนมีแผนการสอนทุกวิชาทุกครั้งทุกหลักสูตรที่ใช้ในการประเมิน (๐.๕) บันทึกหลังการสอนรายครั้งทุกวิชาทุกครั้งทุกหลักสูตรที่ใช้ในการประเมิน (๐.๒๕) โดยมีผลลัพธ์และข้อเสนอแนะจากการสอนที่ชัดเจน เพื่อนำไปสู่การปรับปรุงและพัฒนา (๐.๒๕)	ผ่าน	ผ่าน	

ประเด็นการพิจารณา	ผลการประเมินปี ๒๓	ผลการประเมินปี ๒๔	หมายเหตุ
๕. ผลการประเมินการสอนของอาจารย์ประจำร้อยละ ๘๐ ของอาจารย์ประจำทั้งหมด ต้องมีผลการประเมินไม่น้อยกว่า ๓.๕๑ (๐.๕) และนำผลการประเมินพร้อมข้อเสนอแนะไปปรับปรุงและพัฒนา (๐.๕)	ผ่าน	ผ่าน	

ตัวบ่งชี้ที่ ๕ อาจารย์พิเศษ

ชนิดของตัวบ่งชี้ : กระบวนการ + ผลลัพธ์

สรุปผลการประเมิน

ประเด็นการพิจารณา	ผลการประเมินปี ๖๓	ผลการประเมินปี ๖๔	หมายเหตุ
	๕	๕	
๑. หน่วยศึกษาอบรมมีระบบและกลไกในการสรรหาอาจารย์พิเศษ (๐.๓๔) มีการประเมินกระบวนการ (๐.๓๓) และปรับปรุงการดำเนินการให้มีคุณภาพยิ่งขึ้น (๐.๓๓)	ผ่าน	ผ่าน	
๒. อาจารย์พิเศษทุกคนมีคุณวุฒิหรือประสบการณ์ตรงกับวิชาที่สอน	ผ่าน	ผ่าน	
๓. สร้างความเข้าใจกับอาจารย์พิเศษทุกคนในประเด็นต่าง ๆ เช่น วัตถุประสงค์ของหลักสูตร รายวิชาที่จัดการเรียนการสอน สภาพแวดล้อมด้านการเรียนการสอน วัฒนธรรมองค์กร และการควบคุมคุณภาพการศึกษา เป็นต้น	ผ่าน	ผ่าน	
๔. อาจารย์พิเศษทุกคนมีแผนการสอนทุกวิชาทุกครั้งทุกหลักสูตรที่ใช้ในการประเมิน (๐.๕) บันทึกหลังการสอนรายครั้งทุกวิชาทุกครั้งทุกหลักสูตรที่ใช้ในการประเมิน (๐.๒๕) โดยมีผลลัพธ์และข้อเสนอแนะจากการสอนที่ชัดเจน เพื่อนำไปสู่การปรับปรุงและพัฒนา (๐.๒๕)	ผ่าน	ผ่าน	
๕. ผลการประเมินการสอนของอาจารย์พิเศษรายบุคคลร้อยละ ๘๐ ของอาจารย์พิเศษทั้งหมด ต้องมีผลการประเมินไม่น้อยกว่า ๓.๕๑ (๐.๕) และนำผลการประเมินพร้อมข้อเสนอแนะไปปรับปรุงและพัฒนา (๐.๕)	ผ่าน	ผ่าน	

ด้านที่ ๓ หลักสูตร การเรียนการสอน การประเมินผู้เรียน

ตัวบ่งชี้ที่ ๖ การพัฒนาหลักสูตรโดยหน่วยศึกษาอบรม

ชนิดของตัวบ่งชี้ : กระบวนการ

สรุปผลการประเมิน

ไม่มีการพัฒนาหลักสูตรโดยหน่วยศึกษาอบรม จึงไม่มีการประเมินตัวบ่งชี้

ตัวบ่งชี้ที่ ๗ การจัดการศึกษาอบรมตามหลักสูตรที่ส่วนกลางกำหนด
 ชนิดของตัวบ่งชี้ : กระบวนการ
 สรุปผลการประเมิน

ประเด็นการพิจารณา	ผลการประเมินปี ๖๓	ผลการประเมินปี ๖๔	หมายเหตุ
	๕	๕	
๑. หน่วยศึกษาอบรมมีส่วนร่วมในการพัฒนาหลักสูตร (๐.๕) และวางแผนการสอน (๐.๕) เพื่อให้หลักสูตรมีคุณภาพสนองความต้องการของสำนักงานตำรวจแห่งชาติ	ผ่าน	ผ่าน	
๒. หน่วยศึกษาอบรมเชิญอาจารย์และผู้เกี่ยวข้องมาวางแผนการจัดการศึกษาอบรมให้เป็นไปตามหลักสูตร	ผ่าน	ผ่าน	
๓. การจัดการเรียนการสอนเป็นไปตามหลักสูตรและแผนการสอนที่กำหนดไว้	ผ่าน	ผ่าน	
๔. ประเมินผลการจัดการเรียนการสอนในภาพรวมของแต่ละหลักสูตร (๐.๕) และนำสู่การปรับปรุงการจัดการเรียนการสอนอย่างต่อเนื่อง (๐.๕)	ผ่าน	ผ่าน	
๕. มีคณะกรรมการกำกับติดตามประเมินคุณภาพหลักสูตร (๐.๕) และมีการนำผลไปปรับปรุงและพัฒนาหลักสูตรในครั้งต่อไป (๐.๕)	ผ่าน	ผ่าน	

ตัวบ่งชี้ที่ ๘ กระบวนการจัดการเรียนการสอน
 ชนิดของตัวบ่งชี้ : กระบวนการ
 สรุปผลการประเมิน

ประเด็นการพิจารณา	ผลการประเมินปี ๖๓	ผลการประเมินปี ๖๔	หมายเหตุ
	๕	๕	
๑. คณะกรรมการบริหารหลักสูตรมีการกำกับ ติดตาม ตรวจสอบ การจัดทำแผนการเรียนรู้ตามแผน การสอนและบันทึกการสอนครบ ทุกรายวิชาในทุกหลักสูตรที่ใช้ใน การประเมิน	ผ่าน	ผ่าน	
๒. มีเทคนิคการสอนที่เน้นปฏิบัติ ในรายวิชาและมีเทคนิคการสอน ที่ผู้เรียนมีความเข้าใจและได้รับ ประโยชน์สามารถปฏิบัติได้จริง	ผ่าน	ผ่าน	
๓. ภาควิชาปฏิบัติเน้นการปฏิบัติ เสมือนจริง โดยใช้อุปกรณ์เครื่องช่วย ฝึกให้ครบถ้วน ตามผลลัพธ์การ เรียนรู้ที่กำหนด	ผ่าน	ผ่าน	
๔. มีการสร้างความร่วมมือระหว่าง สถาบันการศึกษา หน่วยงานภาครัฐ และเอกชนอื่น	ผ่าน	ผ่าน	
๕. คณะกรรมการบริหารหลักสูตร มีการประชุมสรุปผลการจัดการ เรียนการสอนพิจารณาจุดเด่นจุด ด้อยของการจัดการเรียนการสอน นำมาปรับปรุงอย่างต่อเนื่อง	ผ่าน	ผ่าน	

ตัวบ่งชี้ที่ ๙ การประเมินผู้เรียน

ชนิดของตัวบ่งชี้ : กระบวนการ + ผลลัพธ์

สรุปผลการประเมิน

ประเด็นการพิจารณา	ผลการประเมินปี ๒๓	ผลการประเมินปี ๒๔	หมายเหตุ
	๔	๕	
๑. กำหนดเกณฑ์การวัดและประเมินผลการเรียนการสอนโดยผู้เรียนมีส่วนร่วม	ผ่าน	ผ่าน	มีการกำหนดเกณฑ์การวัดและประเมินผลการเรียน
๒. ผู้เรียนผ่านการทดสอบตามเกณฑ์มาตรฐานวิชาการ ไม่น้อยกว่าร้อยละ ๘๐ ของจำนวนผู้เรียนทั้งหมด	ผ่าน	ผ่าน	ผ่านตามเกณฑ์มาตรฐานทั้งสองหลักสูตร
๓. ประเมินผลการเรียนรู้ในการประเมินตามสภาพจริง โดยใช้เครื่องมือที่มีความหลากหลาย เช่น ข้อสอบปรนัย อัตนัย การบ้าน งานที่มอบหมาย สังเกตพฤติกรรม ผู้เรียน การวัดทักษะการปฏิบัติงาน แฟ้มสะสมงาน เป็นต้น	ผ่าน	ผ่าน	มีการประเมินผล วัดทักษะผู้เรียน ทั้งสองหลักสูตร จากการทดสอบภาคปฏิบัติ และการทดสอบทางภาควิชาการ
๔. ควบคุมการประเมินผลการเรียนรู้ในรายวิชาที่มีหลายกลุ่มเรียนให้ได้มาตรฐานเดียวกัน	ผ่าน	ผ่าน	มีคำสั่งแต่งตั้งคณะกรรมการด้านการประเมินผลการเรียนรู้ให้ได้มาตรฐานเดียวกัน
๕. กำกับให้มีการพัฒนาเครื่องมือที่ใช้ในการวัดผลลัพธ์การเรียนรู้ของผู้เรียน	ไม่ผ่าน	ผ่าน	มีรายงานสรุปวิเคราะห์การฝึกอบรมและผลลัพธ์การเรียนรู้

ด้านที่ ๔ สิ่งสนับสนุนการเรียนรู้

ตัวบ่งชี้ที่ ๑๐ สิ่งสนับสนุนการเรียนรู้ที่ใช้สำหรับพัฒนาผู้เรียน

ชนิดของตัวบ่งชี้ : กระบวนการ + ผลลัพธ์

สรุปผลการประเมิน

ประเด็นการพิจารณา	ผลการประเมินปี ๖๓	ผลการประเมินปี ๖๔	หมายเหตุ
	๕	๔.๒๕	
๑. หน่วยศึกษาอบรมมีการจัดการสิ่งสนับสนุนการเรียนรู้ที่สอดคล้องกับการเรียนการสอนให้กับหลักสูตรทั้งจากภายในและภายนอก	ผ่าน	ผ่าน	
๒. มีความพร้อมสำหรับสิ่งสนับสนุนการเรียนรู้ทางกายภาพ ห้องเรียน ห้องปฏิบัติการ สภาพแวดล้อมการเรียนรู้ บริเวณโดยรอบหน่วยศึกษาอบรม	ผ่าน	ผ่าน	
๓. ศิษย์ปัจจุบันหรือศิษย์เก่าเป็นผู้สนับสนุนสิ่งสนับสนุนการเรียนรู้ให้กับหน่วยศึกษาอบรม เพื่อเป็นประโยชน์กับผู้เรียน	ผ่าน	ผ่าน	กองร้อยที่ ๓ ได้รับสิ่งของบริจาคจากศิษย์เก่าหลักสูตรทำลายวัตุระเบิด ตร. รุ่นที่ ๑/๖๔ (ตชด.) ได้จัดสร้างสวนหย่อม เพื่อเป็นสาธารณประโยชน์ต่อหน่วยให้มีสภาพแวดล้อมน่าอยู่
๔. มีสิ่งสนับสนุนการเรียนรู้ เช่น ห้องสมุด แหล่งเรียนรู้ ฐานข้อมูล ทรัพยากร วารสารวิชาการทั้งไทยและต่างประเทศ โปรแกรมสำเร็จรูป บางรายการที่จำเป็นต่อหลักสูตร รวมทั้งนวัตกรรม สิ่งประดิษฐ์ เป็นต้น (๐.๕) และนำสู่การใช้หรือสนับสนุนในการจัดการเรียนการสอนจริง (๐.๕)	ผ่าน	ผ่าน	

ประเด็นการพิจารณา	ผลการประเมินปี ๖๓	ผลการประเมินปี ๖๔	หมายเหตุ
	๕	๔.๒๕	
๕. ผลการประเมินความพึงพอใจของผู้เรียนและอาจารย์ต่อสิ่งสนับสนุนการเรียนรู้ ต้องได้คะแนนไม่น้อยกว่า ๓.๕๑ (๐.๕) และนำผลการประเมินพร้อมข้อเสนอแนะ ไปปรับปรุงและพัฒนา (๐.๕)	ผ่าน	ผ่าน(-) (๐.๒๕)	-ขาดการประเมินความพึงพอใจของอาจารย์ ต่อสิ่งสนับสนุนการเรียนรู้ -ขาดการนำผลการประเมินความพึงพอใจของผู้เรียนและอาจารย์ต่อสิ่งสนับสนุนการเรียนรู้พร้อมข้อเสนอแนะ ไปปรับปรุงและพัฒนา -ความพึงพอใจของผู้เรียนต่อสิ่งสนับสนุนการเรียนรู้ ๑. หลักสูตร กตต. ประจำปีงบประมาณ พ.ศ. ๒๕๖๔ รุ่นที่ ๑๐ ค่าเฉลี่ยในภาพรวม ๔.๔๒ ๒. หลักสูตร นสต. ประจำปีงบประมาณ พ.ศ. ๒๕๖๓ ค่าเฉลี่ยในภาพรวม ๔.๐๖ ๓. หลักสูตรการทำลายวัชธุระเบ็ดตร. (ตชต.) รุ่นที่ ๑/๒๕๖๔ ประจำปีงบประมาณ พ.ศ. ๒๕๖๔ ค่าเฉลี่ยในภาพรวม ๔.๖๕ ๔. หลักสูตรการทำลายวัชธุระเบ็ดตร. (สพ.สกบ.) รุ่นที่ ๑๖/๒๕๖๔ ค่าเฉลี่ยในภาพรวม ๔.๔๓

องค์ประกอบที่ ๒
งานวิจัย นวัตกรรม สิ่งประดิษฐ์

ด้านที่ ๕ ด้านงานวิจัย นวัตกรรม สิ่งประดิษฐ์

ตัวบ่งชี้ที่ ๑๑ งานวิจัย นวัตกรรม สิ่งประดิษฐ์ ที่นำไปใช้กับหน่วยงาน หรือชุมชน สังคม
ชนิดของตัวบ่งชี้ : กระบวนการ + ผลลัพธ์
สรุปผลการประเมิน

ประเด็นการพิจารณา	ผลการประเมิน ปี ๖๓	ผลการประเมิน ปี ๖๔	หมายเหตุ
	๔	๔.๕	
๑. มีระบบและกลไกในการสนับสนุน การดำเนินงานด้านงานวิจัย นวัตกรรม สิ่งประดิษฐ์ โดยจัด ฝึกอบรม จัดสรรงบประมาณ เพื่อพัฒนาบุคลากรด้านงานวิจัย หรือมีกิจกรรมอื่น ๆ ที่สนับสนุน การทำวิจัย นวัตกรรม สิ่งประดิษฐ์	ไม่ผ่าน	ผ่าน	-การฝึกอบรมบุคลากรด้านงานวิจัย
๒. สนับสนุนงบประมาณด้าน งานวิจัย นวัตกรรม สิ่งประดิษฐ์ จากแหล่งทุนภายในหรือภายนอก	ผ่าน	ผ่าน	-งบประมาณ ๖,๗๑๔ บาท
๓. จำนวนผลงานวิจัย นวัตกรรม สิ่งประดิษฐ์ ๓.๑ อาจารย์ มีผลงานวิจัย นวัตกรรม สิ่งประดิษฐ์ ไม่น้อยกว่า ร้อยละ ๑๐ ของอาจารย์ทั้งหมด ๓.๒ ครู หรือครูฝึก มีผลงานวิจัย นวัตกรรม สิ่งประดิษฐ์ จำนวน ไม่น้อยกว่า ๑ ชิ้นต่อปี	ผ่าน	ผ่าน	-ครูฝึก มีผลงานนวัตกรรม ๑ เรื่อง “นวัตกรรมเป่าพริก” -รับรองนวัตกรรมโดย พ.ต.อ.หญิง เอกจิตตรา มีไชยธร นวท. (สบ ๔) พฐ.จว.เพชรบุรี

ประเด็นการพิจารณา	ผลการประเมินปี ๖๓	ผลการประเมินปี ๖๔	หมายเหตุ
<p>๔. จำนวนผลงานวิจัย นวัตกรรม สิ่งประดิษฐ์ ที่นำไปใช้ประโยชน์กับหน่วยงานหรือชุมชน สังคม</p> <p>๔.๑ มีการนำผลงานวิจัย นวัตกรรม สิ่งประดิษฐ์ ทั้งหมดของอาจารย์ไปใช้ประโยชน์กับหน่วยงานหรือชุมชน สังคม</p> <p>๔.๒ มีการนำผลงานวิจัย นวัตกรรม สิ่งประดิษฐ์ ของครูหรือครูฝึกไปใช้ประโยชน์กับหน่วยงานหรือชุมชน สังคม จำนวนไม่น้อยกว่า ๑ ชิ้นต่อปี</p>	ผ่าน	ผ่าน(-) (๐.๕)	<p>-นำไปใช้ประโยชน์ภายในหน่วยในการเรียนการสอนหลักสูตร นสศ.</p> <p>-ไม่ปรากฏหลักฐานการนำไปใช้ประโยชน์ภายนอกหน่วยงาน</p>
<p>๕. ติดตามประเมินการใช้ประโยชน์จากงานวิจัย นวัตกรรม สิ่งประดิษฐ์ (๐.๕) และนำผลการประเมินไปปรับปรุงพัฒนาการปฏิบัติงานของหน่วยศึกษาอบรมในปีต่อไป (๐.๕)</p>	ผ่าน	ผ่าน	<p>-ติดตามการประเมินการใช้ประโยชน์โดยสำรวจความพึงพอใจในการเรียนวิชาอิงปืน</p> <p>-นำผลการประเมินไปปรับปรุงพัฒนานวัตกรรมเข้าพลิกไปใช้ประโยชน์ร่วมกับการฝึกในรูปแบบอื่น ๆ</p>

ตัวบ่งชี้ที่ ๑๒ งานวิจัยที่มาจากสถานการณ์จริงในพื้นที่
 ชนิดของตัวบ่งชี้ : กระบวนการ + ผลลัพธ์
 สรุปผลการประเมิน

ประเด็นการพิจารณา	ผลการประเมินปี ๖๓	ผลการประเมินปี ๖๔	หมายเหตุ
	๓	๕	
<p>มีงานวิจัยที่มาจากสถานการณ์จริงในพื้นที่ และเป็นประเด็นสำคัญ มีการสืบค้นที่ซับซ้อน มาจัดทำเป็นงานวิจัยเพื่อใช้ในการเรียนในสถานศึกษาและหน่วยปฏิบัตินำไปเป็นกรณีตัวอย่างในการแก้ปัญหาอย่างน้อย ๑ ชิ้นต่อหน่วยงาน (ทั้งนี้ต้องเป็นงานวิจัย ๕ บท และผ่านการประเมินรับรองโดยผู้ทรงคุณวุฒิจากภายนอก ๓ คน)</p> <p>เกณฑ์การประเมิน ผลงาน ๑ ชิ้น (๒) หน่วยงานศึกษาอบรมนำไปใช้เอง (๑) หน่วยงานภายนอกนำไปใช้ (๒)</p>	ผ่าน(-) (๓)	ผ่าน	<p>งานวิจัย เรื่อง “การศึกษาความพึงพอใจของนักเรียนนายสิบตำรวจ ประจำปีงบประมาณ ๒๕๖๓ ที่มีต่อสาธารณูปโภคในกองกำกับการ ๑ กองบังคับการฝึกพิเศษ กองบัญชาการตำรวจตระเวนชายแดน”</p> <p>ผู้ทรงคุณวุฒิรับรองงานวิจัย ๓ คน</p> <p>๑. ผศ.โสภณ เปียสนิท มหาวิทยาลัยเทคโนโลยีราชมงคลรัตนโกสินทร์ วิทยาเขตวังไกลกังวล</p> <p>๒. นาง อุไร มากคณา มหาวิทยาลัยเทคโนโลยีราชมงคลรัตนโกสินทร์วิทยาเขตวังไกลกังวล</p> <p>๓. นาย ธนภัทร สีสดใส มหาวิทยาลัยเทคโนโลยีราชมงคลรัตนโกสินทร์ วิทยาเขตวังไกลกังวล</p> <p>-นำไปใช้ประโยชน์ภายในหน่วยเพื่อการศึกษาความพึงพอใจของการจัดการเรียนการสอนหลักสูตร นสต. ประจำปี ๒๕๖๔</p> <p>-นำไปใช้ประโยชน์ในการดำเนินการปรับปรุงระบบอินเทอร์เน็ตของหน่วยงาน</p> <p>-นำไปใช้ประโยชน์ภายนอกหน่วยงาน กก.๗ บก.กฝ.บช.ตชด.</p> <p>-รับรองการใช้ประโยชน์โดย พ.ต.อ.พงศ์พัชร นิคมภักดี ผกก.๗ บก.กฝ.บช.ตชด.</p>

ด้านที่ ๖ การบริการวิชาการ

ตัวบ่งชี้ที่ ๑๓ การบริการวิชาการแก่ชุมชน

ชนิดของตัวบ่งชี้ : กระบวนการ + ผลลัพธ์

สรุปผลการประเมิน

ประเด็นการพิจารณา	ผลการประเมิน ปี ๖๓	ผลการประเมิน ปี ๖๔	หมายเหตุ
	๔	๕	
๑. หน่วยศึกษอบรมกำหนดชุมชนหรือองค์กรเป้าหมายและตอบสนองความต้องการพัฒนา เสริมสร้างความเข้มแข็งของชุมชน สังคม โดยการนำศาสตร์พระราชามาประยุกต์ใช้	ผ่าน	ผ่าน	
๒. จัดทำแผนและโครงการบริการวิชาการหรือวิชาชีพ โดยผู้เรียนและชุมชนมีส่วนร่วม (๐.๕) และดำเนินงานตามแผนและโครงการบริการวิชาการหรือวิชาชีพที่กำหนด โดยมีการกำหนดตัวชี้วัดความสำเร็จที่ชัดเจน (๐.๕)	ผ่าน(-) (๐.๕)	ผ่าน	โครงการบริการวิชาการและอาชีพแก่ชุมชนค่ายพระรามหก (เศรษฐกิจพอเพียงพืชสวนผสมและเลี้ยงสัตว์) -ตัวชี้วัดความสำเร็จของโครงการฯ ควรกำหนดเกณฑ์หรือมาตรฐานการวัดอย่างชัดเจน เช่น จำนวน... หรือร้อยละ...
๓. ตรวจสอบและประเมินผลแผนงานและโครงการบริการวิชาการหรือวิชาชีพ นำไปสู่การปรับปรุงและพัฒนาเพื่อสร้างความเข้มแข็งให้ชุมชน อย่างน้อย ๑ ชุมชน	ผ่าน	ผ่าน	
๔. ชุมชนสามารถดำเนินการพัฒนาตนเองได้อย่างต่อเนื่อง (๐.๕)	ผ่าน	ผ่าน	
๕. สามารถสร้างความร่วมมือกับหน่วยงานภายนอกในการพัฒนาชุมชนหรือองค์กรเป้าหมาย (๐.๕)	ผ่าน	ผ่าน	
๖. นำผลการดำเนินการบริการวิชาการหรือวิชาชีพ เสนอผู้บังคับบัญชาเพื่อพิจารณา (๐.๕) พร้อมให้ข้อเสนอแนะนำไปสู่การปรับปรุงและพัฒนา (๐.๕)	ผ่าน(-) (๐.๕)	ผ่าน	

ด้านที่ ๗ การทำนุบำรุงศิลปะและวัฒนธรรม

ตัวบ่งชี้ที่ ๑๔ ระบบและกลไกการทำนุบำรุงศิลปะและวัฒนธรรมไทย

ชนิดของตัวบ่งชี้ : กระบวนการ + ผลลัพธ์

สรุปผลการประเมิน

ประเด็นการพิจารณา	ผลการประเมิน ปี ๖๓	ผลการประเมิน ปี ๖๔	หมายเหตุ
	๔	๕	
๑. จัดทำแผนงานและโครงการด้านการทำนุบำรุงศิลปะและวัฒนธรรม (๐.๕) และกำหนดตัวชี้วัดความสำเร็จตามวัตถุประสงค์ของแผนงานและโครงการ (๐.๕)	ผ่าน	ผ่าน	-โครงการส่งเสริมศิลปะและวัฒนธรรม -ตัวชี้วัดความสำเร็จตาม วัตถุประสงค์ของโครงการฯ ควร กำหนดเกณฑ์หรือมาตรฐานการวัด อย่างชัดเจน เช่น ร้อยละ ความพึงพอใจของผู้เข้าร่วมโครงการ ร้อยละ..... หรือ ร้อยละของ โครงการ/กิจกรรม ที่สำเร็จตาม ระยะเวลาที่กำหนด ร้อยละ.....
๒. กำกับติดตามให้มีการดำเนินงานตามแผนงานและโครงการด้านการทำนุบำรุงศิลปะและวัฒนธรรม	ผ่าน	ผ่าน	ควรมีเอกสารประกอบภาพถ่ายกิจกรรมในโครงการแต่ละกิจกรรม
๓. ประเมินความสำเร็จตามตัวชี้วัดของแผนงานและโครงการด้านการทำนุบำรุงศิลปะและวัฒนธรรม	ผ่าน	ผ่าน	ควรประเมินความสำเร็จตามตัวชี้วัดที่กำหนดไว้ในโครงการให้ครบถ้วนสมบูรณ์
๔. นำผลการประเมินไปปรับปรุงพัฒนางานศิลปะและวัฒนธรรมในปีต่อไป (๐.๕)	ไม่ผ่าน	ผ่าน	
๕. เผยแพร่แผนงานและโครงการด้านการทำนุบำรุงศิลปะและวัฒนธรรมต่อสาธารณชน (๐.๕)	ผ่าน	ผ่าน	
๖. นำผลการดำเนินแผนงานและโครงการด้านศิลปะและวัฒนธรรมเสนอผู้บังคับบัญชา เพื่อพิจารณา (๐.๕) พร้อมนำข้อเสนอแนะไปสู่การปรับปรุงและพัฒนา (๐.๕)	ผ่าน(-) (๐.๕)	ผ่าน	

ด้านที่ ๘ การบริหารจัดการในภาพรวม

ตัวบ่งชี้ที่ ๑๕ การนำแผนยุทธศาสตร์การศึกษา สำนักงานตำรวจแห่งชาติ (พ.ศ.๒๕๖๐ - ๒๕๗๙)

ไปสู่การปฏิบัติ

ชนิดของตัวบ่งชี้ : กระบวนการ + ผลลัพธ์

ประเด็นการพิจารณา	ผลการประเมินปี ๖๓	ผลการประเมินปี ๖๔	หมายเหตุ
	๓.๕	๒.๕	
๑. หน่วยศึกษาอบรมมีการนำแผนยุทธศาสตร์การศึกษา สำนักงานตำรวจแห่งชาติ (พ.ศ.๒๕๖๐ - ๒๕๗๙) ตัวชี้วัดความสำเร็จตามยุทธศาสตร์นำไปสู่การวางแผนปฏิบัติงานประจำปีอย่างเป็นรูปธรรม โดยมีการกำหนดกิจกรรมและงบประมาณอย่างชัดเจน	ผ่าน	ผ่าน	
๒. จัดสรรงบประมาณตามภารกิจหลัก โดยพิจารณาประโยชน์ที่เกิดขึ้นจากการปฏิบัติงานเป็นสำคัญ	ผ่าน	ไม่ผ่าน	
๓. กำกับติดตามการดำเนินงานตามแผน ตามระยะเวลาที่กำหนด มีการประเมินและปรับปรุง เพื่อให้ผลการดำเนินงานดีขึ้น	ผ่าน(-) (๐.๕)	ผ่าน(-) (๐.๕)	ไม่ปรากฏหลักฐานการประเมินการดำเนินการตามแผน และปรับปรุงเพื่อให้ผลการดำเนินงานดีขึ้น
๔. กำกับติดตามผลลัพธ์จากตัวชี้วัดที่กำหนดในแผนปฏิบัติงานประจำปีให้บรรลุเป้าหมายตามเกณฑ์ที่ ตร.กำหนด (ผลการประเมินบรรลุ ไม่น้อยกว่าร้อยละ ๘๐ ของตัวชี้วัดในแผนยุทธศาสตร์การศึกษาทั้งหมด)	ไม่ผ่าน	ไม่ผ่าน	ไม่ปรากฏหลักฐานการดำเนินการกำกับติดตามและประเมินผลลัพธ์บรรลุไม่น้อยกว่าร้อยละ ๘๐ ของตัวชี้วัดในแผนยุทธศาสตร์การศึกษาทั้งหมด
๕. รายงานผลการดำเนินงานตามวงรอบที่กำหนดไว้ในแผนยุทธศาสตร์การศึกษาของสำนักงานตำรวจแห่งชาติ	ผ่าน	ผ่าน	

ตัวบ่งชี้ที่ ๑๖ การบริหารความเสี่ยง

ชนิดของตัวบ่งชี้ : กระบวนการ + ผลลัพธ์

สรุปผลการประเมิน

ประเด็นการพิจารณา	ผลการประเมิน ปี ๖๓	ผลการประเมิน ปี ๖๔	หมายเหตุ
	๓	๔	
๑. มีคำสั่งแต่งตั้งคณะกรรมการบริหารความเสี่ยงของหน่วยศึกษาอบรม	ผ่าน	ผ่าน	
๒. วิเคราะห์ประเด็นความเสี่ยงที่เป็นความเสี่ยงภายในหรือความเสี่ยงภายนอก โดยเลือกปัจจัยที่ก่อให้เกิดความเสี่ยงอย่างน้อย ๓ ด้าน และระบุโอกาสผลกระทบ พร้อมจัดลำดับความเสี่ยง	ผ่าน	ผ่าน	
๓. นำผลการวิเคราะห์ความเสี่ยงตามข้อ ๒ ไปจัดทำแผนบริหารความเสี่ยง (๐.๕) โดยกำหนดกิจกรรมหรือมาตรการเพื่อควบคุมหรือลดความเสี่ยง (๐.๕)	ผ่าน	ผ่าน	
๔. กำกับติดตาม การดำเนินงานในการบริหารความเสี่ยง โดยคณะกรรมการบริหารความเสี่ยงให้ข้อเสนอแนะ เพื่อการปรับปรุงและพัฒนา	ไม่ผ่าน	ผ่าน(-) (๐.๕)	-การติดตามประเมินผลควรแสดงผลการวิเคราะห์กิจกรรมควบคุมที่กำลังดำเนินอยู่ ควรแสดงผลระดับ สูงมาก สูง ปานกลาง ต่ำ เพื่อวิเคราะห์โอกาสและผลกระทบเปรียบเทียบกับกิจกรรมก่อนดำเนินการควบคุม มีความแตกต่างกันอย่างไร เพื่อปรับปรุงพัฒนากิจกรรมควบคุมให้มีความเหมาะสมเพื่อป้องกันและลดความเสี่ยงได้มีประสิทธิภาพ

ประเด็นการพิจารณา	ผลการประเมินปี ๖๓	ผลการประเมินปี ๖๔	หมายเหตุ
	๓	๔	
๕. สรุปผลการดำเนินการบริหารความเสี่ยง โดยอย่างน้อย ๑ กิจกรรม ต้องมีความเสี่ยงลดลงจากเดิมนำผลลัพธ์ความเสี่ยงเสนอหัวหน้าหน่วยศึกษาอบรม เพื่อพิจารณา (๐.๕) และนำข้อเสนอแนะมาปรับปรุงความเสี่ยงในปีต่อไป (๐.๕)	ไม่ผ่าน	ผ่าน(-) (๐.๕)	-การสรุปผลการดำเนินการควรแสดงผลการวิเคราะห์โอกาสและผลกระทบเมื่อได้ดำเนินการบริหารความเสี่ยงแล้ว เปรียบเทียบกับก่อนจัดทำแผนบริหารความเสี่ยงความเสี่ยงลดลงอย่างไร -ความเสี่ยงด้านใดที่อยู่ในระดับยอมรับได้ และต้องดำเนินการบริหารความเสี่ยงต่อเนื่อง ควรแสดงในแผนการปรับปรุงความเสี่ยง

ตัวบ่งชี้ที่ ๑๗ การจัดการความรู้
 ชนิดของตัวบ่งชี้ : กระบวนการ + ผลลัพธ์
 สรุปลผลการประเมิน

ประเด็นการพิจารณา	ผลการประเมินปี ๖๓	ผลการประเมินปี ๖๔	หมายเหตุ
	๔.๒๕	๕	
๑. หน่วยศึกษาอบรมจะต้องมีการจัดการความรู้ในประเด็นที่เกี่ยวกับการปฏิบัติหน้าที่อย่างน้อย ๑ เรื่องต่อปี	ผ่าน	ผ่าน	มีการแต่งตั้งคณะทำงานจัดการองค์ความรู้เรื่อง “การใช้เข็มทิศในเวลากลางวันประกอบแผนที่”
๒. มีการวางแผนการจัดเก็บองค์ความรู้อย่างเป็นระบบ ตามขั้นตอนการจัดเก็บองค์ความรู้ของสำนักงานคณะกรรมการพัฒนาระบบราชการ (ก.พ.ร.)	ผ่าน	ผ่าน	มีการดำเนินการตามขั้นตอน
๓. มีกระบวนการแลกเปลี่ยนเรียนรู้ของคณะกรรมการจัดการความรู้ (๐.๕) และนำมาจัดเป็นหมวดหมู่ (๐.๕)	ผ่าน(-) (๐.๗๕)	ผ่าน	มีกระบวนการจัดการความรู้แลกเปลี่ยนความรู้และนำมาจัดเก็บไว้อย่างเป็นระบบ
๔. นำความรู้ที่ได้จากการแลกเปลี่ยนเรียนรู้มาทดลองใช้งาน (๐.๕) และนำไปสู่การปรับปรุง และพัฒนา (๐.๕)	ผ่าน(-) (๐.๕)	ผ่าน	มีการทดลองใช้และการทำคู่มือองค์ความรู้นำมาแจกจ่ายและมีการทำแบบประเมินสอบถามเพื่อนำมาปรับปรุงพัฒนา
๕. นำองค์ความรู้ที่ได้จากการจัดเก็บมาจัดทำเป็นเอกสารในรูปแบบต่างๆ อย่างน้อย ๑ เรื่อง (๐.๕) และเผยแพร่ให้บุคลากรในหน่วยงานนำไปใช้ประโยชน์ (๐.๕)	ผ่าน	ผ่าน	มีการนำองค์ความรู้มาจัดทำในรูปแบบรูปเล่มและผ่านระบบออนไลน์ ทางเว็บไซต์ กก.๑ บก.กฝ.บช.ตชด.

ตัวบ่งชี้ที่ ๑๘ การพัฒนาบุคลากร
 ชนิดของตัวบ่งชี้ : กระบวนการ
 สรุปผลการประเมิน

ประเด็นการพิจารณา	ผลการประเมินปี ๖๓	ผลการประเมินปี ๖๔	หมายเหตุ
	๔.๕	๕	
๑. สำรวจความต้องการในการพัฒนาบุคลากรของหน่วยศึกษาอบรม (๐.๕) และนำข้อมูลจากการสำรวจไปวิเคราะห์ร่วมกับบทบาทหน้าที่และตำแหน่งงาน มาสรุปผลขั้นต้น (๐.๕)	ผ่าน	ผ่าน	
๒. นำผลสรุปความต้องการในการอบรมของบุคลากรมาจัดทำเป็นแผนพัฒนาบุคลากรรายบุคคล (Individual Development Plan : ID Plan)	ผ่าน	ผ่าน	
๓. บุคลากรของหน่วยศึกษาอบรมได้รับการพัฒนาเชิงวิชาการหรือวิชาชีพ นอกเหนือจากด้านการประกันคุณภาพการศึกษา ไม่น้อยกว่า ๒๐ ชม.ต่อคนต่อปี ไม่ต่ำกว่าร้อยละ ๙๐ ของบุคลากรทั้งหมดของหน่วยศึกษาอบรม	ผ่าน	ผ่าน	
๔. บุคลากรของหน่วยศึกษาอบรมได้รับการพัฒนาด้านการประกันคุณภาพการศึกษา ไม่น้อยกว่า ๖ ชม.ต่อคนต่อปี ไม่ต่ำกว่าร้อยละ ๙๐ ของบุคลากรทั้งหมดของหน่วยศึกษาอบรม	ผ่าน	ผ่าน	
๕. กำกับติดตามและประเมินผลลัพธ์จากการดำเนินการ (๐.๕) และพิจารณานำข้อเสนอแนะที่เกิดจากการปฏิบัติงานมาวิเคราะห์และปรับปรุงเพื่อให้ผลการดำเนินงานดียิ่งขึ้น (๐.๕)	ผ่าน(-) (๐.๕)	ผ่าน	

ตัวบ่งชี้ที่ ๑๙ การบริหารจัดการเชิงธรรมาภิบาล
 ชนิดของตัวบ่งชี้ : กระบวนการ + ผลลัพธ์
 สรุปลผลการประเมิน

ประเด็นการพิจารณา	ผลการประเมินปี ๖๓	ผลการประเมินปี ๖๔	หมายเหตุ
	๓.๕	๕	
๑. ผู้บริหารสูงสุดของหน่วยศึกษาอบรมแสดงวิสัยทัศน์ในการบริหารหน่วยศึกษาอบรม	ผ่าน	ผ่าน	
๒. ผู้บริหารสูงสุดของหน่วยศึกษาอบรมบริหารงานตามหลักธรรมาภิบาลครบถ้วน และมีผลลัพธ์เชิงประจักษ์	ผ่าน	ผ่าน	
๓. บุคลากรภายในองค์กรได้รับการดูแลที่ดี มีความสุข มีความพึงพอใจต่อการทำงาน และมีคุณภาพชีวิตที่ดีขึ้น (ใช้แบบประเมินความผูกพันของบุคลากรต่อองค์กร ของกรมสุขภาพจิต กระทรวงสาธารณสุข) ไม่น้อยกว่า ๔.๔๕ ขึ้นไป (จากคะแนนเต็ม ๗)	ผ่าน	ผ่าน	ความผูกพันของบุคลากรต่อองค์กร ๕.๙๙ คะแนน จากคะแนนเต็ม ๗
๔. นำผลการประเมินและข้อเสนอแนะมาสรุปประเด็น (๐.๕) และเสนอผู้บริหารสูงสุดของหน่วยศึกษาอบรมเพื่อพิจารณาสั่งการ (๐.๕)	ผ่าน(-) (๐.๕)	ผ่าน	
๕. นำข้อสั่งการของผู้บริหารสูงสุดของหน่วยศึกษาอบรมไปปรับปรุงและพัฒนาหน่วยศึกษาอบรม	ไม่ผ่าน	ผ่าน	

ตัวบ่งชี้ที่ ๒๐ ระบบและกลไกการประกันคุณภาพการศึกษา

ชนิดของตัวบ่งชี้ : กระบวนการ + ผลลัพธ์

สรุปผลการประเมิน

ประเด็นการพิจารณา	ผลการประเมินปี ๖๓	ผลการประเมินปี ๖๔	หมายเหตุ
	๓.๓๒	๔.๑๖	
๑. จัดระบบและกลไกการประกันคุณภาพการศึกษาที่สอดคล้องกับนโยบายการประกันคุณภาพการศึกษาของ ตร. (๐.๕)	ผ่าน	ผ่าน	
๒. จัดทำแผนพัฒนาคุณภาพการศึกษา เพื่อกำกับติดตามการดำเนินการด้านการประกันคุณภาพการศึกษาประจำปี (๐.๕)	ผ่าน	ผ่าน	
๓. กำหนดเป้าหมายในการดำเนินการในกิจกรรมต่าง ๆ และออกแบบการปฏิบัติงานเพื่อให้บรรลุตามเป้าหมายนั้น (๐.๕) และนำผลลัพธ์ไปสู่การประเมินและพัฒนาโดยมีผลลัพธ์ดียิ่งขึ้นกว่าเดิม (๐.๕)	ผ่าน(-) (๐.๕)	ผ่าน(-) (๐.๕)	ไม่ปรากฏหลักฐานการนำผลลัพธ์ไปสู่การประเมินและพัฒนาโดยมีผลลัพธ์ดียิ่งขึ้นกว่าเดิม
๔. ควบคุมคุณภาพ การตรวจสอบคุณภาพและการประเมินคุณภาพให้เป็นไปตามเกณฑ์มาตรฐานที่ ตร. กำหนด	ผ่าน(-) (๐.๖๖)	ผ่าน(-) (๐.๖๖)	ไม่ปรากฏหลักฐานการประเมินคุณภาพให้เป็นไปตามเกณฑ์มาตรฐานที่ ตร. กำหนด
๕. จัดทำรายงานการประเมินตนเอง (SAR) ที่ระบุผลการดำเนินงานในแต่ละตัวบ่งชี้ให้ชัดเจน เสนอต่อหน่วยงานต้นสังกัดและ บช.ศ. ภายในระยะเวลาที่กำหนด (๐.๕) และเปิดเผยให้สาธารณชนทราบ (๐.๕)	ผ่าน(-) (๐.๖๖)	ผ่าน	
๖. ผลการประเมินคุณภาพการศึกษาภายในโดย บช.ศ. รอบปีที่ผ่านมาอยู่ในระดับดีขึ้นไป (๐.๕) และนำผลการประเมินพร้อมข้อเสนอแนะไปปรับปรุงและพัฒนา (๐.๕)	ผ่าน(-) (๐.๕)	ผ่าน	

จุดที่ควรพัฒนาและข้อเสนอแนะรายองค์ประกอบ

จุดที่ควรพัฒนา	ข้อเสนอแนะเพื่อการปรับปรุง
องค์ประกอบที่ ๑ การจัดการเรียนการสอน	
๑. การพัฒนาการฝึกอบรม	ควรนำข้อเสนอแนะจากผู้บังคับบัญชาสูงสุดของหน่วย มาพิจารณาปรับปรุงสมรรถนะให้สอดคล้องกับความต้องการของผู้บังคับบัญชา และเหมาะสมกับตำแหน่งหน้าที่ โดยการปรับวิธีการฝึกอบรมให้ตรงกับภารกิจ
องค์ประกอบที่ ๒ งานวิจัย นวัตกรรม สิ่งประดิษฐ์	
-	-
องค์ประกอบที่ ๓ การบริการวิชาการและทำนุบำรุงศิลปและวัฒนธรรม	
-	-
องค์ประกอบที่ ๔ การบริหารจัดการ	
๒. การติดตามและประเมินผล	ควรมีการติดตามและประเมินผลอย่างต่อเนื่อง และเป็นประจำ เพื่อให้การดำเนินงานสำเร็จตรงตามเป้าหมายและสามารถปรับปรุงแก้ไข ปัญหาและอุปสรรค อย่างมีประสิทธิภาพและประสิทธิผล

๔.๒ ผลการประเมินรายตัวบ่งชี้เชิงประจักษ์

ด้าน	ตัวบ่งชี้	คะแนน	ระดับคุณภาพ
หลักสูตร	๑. การสาธิตการฝึก	๔.๐๕	ดี
สถานที่	๒. สถานที่โดยรอบหน่วยศึกษาอบรม	๔.๑๘	ดี
	๓. ห้องเรียนหรือห้องฝึกอบรม	๔.๑๘	ดี
	๔. ห้องน้ำห้องส้วม	๔.๐๖	ดี
	๕. โรงนอน	๔.๑๓	ดี
	๖. โรงอาหาร	๔.๒๖	ดี
	อุปกรณ์เครื่องช่วยฝึก	๗. สถานที่จัดเก็บอุปกรณ์เครื่องช่วยฝึก	๔.๐๗
๘. อุปกรณ์เครื่องช่วยฝึก		๔.๐๑	ดี
๙. การสาธิตนวัตกรรมหรือสิ่งประดิษฐ์		๔.๐๓	ดี
รวมน้ำหนักทั้ง ๙ ตัวบ่งชี้		๔.๑๐	ดี

ข้อเสนอแนะ

๑. ควรจัดวางอาวุธปืน โดยให้ปากกระบอกอยู่ในแนวตั้งเพื่อความปลอดภัยและความสะดวกในการตรวจสอบ
๒. ควรมีหมายเลขกำกับและหมายเลขประจำตัวปืนติดกำกับอาวุธปืน
๓. ควรนำอุปกรณ์เครื่องช่วยฝึกมาใช้หมุนเวียนให้ครบทุกชิ้นเพื่อให้เกิดการเสื่อมสภาพจากการใช้งาน ไม่ใช่เสื่อมสภาพจากการเก็บรักษา
๔. ควรประสานกับพิพิธภัณฑ์ตำรวจ เพื่อนำอาวุธยุทโธปกรณ์ที่หน่วยไม่ได้นำไปใช้ประโยชน์ไปจัดแสดงให้คนรุ่นหลังได้ศึกษาต่อไป
๕. ควรจำหน่ายที่นอนที่ไม่ได้ใช้แล้ว โดยไม่ควรเก็บสะสมไว้ที่คลังอาวุธ เพราะอาจเป็นเชื้อเพลิงได้
๖. ควรจัดสถานที่เก็บแก๊วน้ำให้เป็นระเบียบเรียบร้อยและถูกสุขลักษณะ โดยไม่ควรนำแก๊วน้ำไปแขวนในที่สำหรับแขวนหมวก
๗. ควรติดตั้งหลังคาทึบแสงสลัดกับแผ่นพลาสติกใสบริเวณลานตากผ้า เพื่อให้มีแสงแดดส่องลงมา ซึ่งจะช่วยให้ผ้าไม่มีกลิ่นอับ
๘. ควรมีผ้าคลุมโต๊ะวิทยากร เพื่อความสวยงามและเป็นระเบียบเรียบร้อย

คณะกรรมการตรวจประเมินคุณภาพการศึกษาภายใน ได้สัมภาษณ์ผู้ที่มีส่วนเกี่ยวข้อง ประกอบด้วย ครู อาจารย์ ครูฝึก ศิษย์ปัจจุบันและบุคลากรสายงานสนับสนุน ของกองกำกับการ ๑ กองบังคับการฝึกพิเศษ กองบัญชาการตำรวจตระเวนชายแดน สรุปได้ดังนี้

๑. ขาดแคลนครูฝึก
๒. อุปกรณ์เครื่องช่วยฝึกไม่เพียงพอ และเป็นคนละชนิดกับอุปกรณ์ที่ใช้ในการปฏิบัติงานจริง
๓. ขาดแคลนกระสุนปืนในการยิงสาธิตของครูฝึก
๔. ขอรับการสนับสนุนห้องปฏิบัติการคอมพิวเตอร์เพื่อใช้ในการเรียนการสอน
๕. ขาดแคลนบุคลากรฝ่ายอำนวยการ
๖. ค่าอาหารสำหรับผู้เข้ารับการฝึกอบรม ควรมีการปรับให้เหมาะสมกับสภาพเศรษฐกิจ
๗. นสต. ขอให้มีการเรียนการกระโดดร่มเพื่อเพิ่มขีดความสามารถ
๘. หน่วยมีภารกิจฝึกอบรมและกิจกรรมอื่น ๆ มากเกินไป ทำให้ต้องมีการใช้กำลัง นสต. ในการสนับสนุนกิจกรรม

๕. สรุปภาพรวมของการประเมิน

๕.๑ สรุปผลการประเมินคุณภาพการศึกษาภายใน

คณะกรรมการตรวจประเมินคุณภาพการศึกษาภายใน ได้ตรวจประเมินคุณภาพการศึกษาของกองกำกับการ ๑ กองบังคับการฝึกพิเศษ กองบัญชาการตำรวจตระเวนชายแดน ด้านเอกสาร ๒๐ ตัวบ่งชี้ ณ ที่ตั้ง สำหรับการตรวจประเมินเชิงประจักษ์และการสัมภาษณ์ ณ กองกำกับการ ๑ กองบังคับการฝึกพิเศษ กองบัญชาการตำรวจตระเวนชายแดน ระหว่างวันที่ ๒๔ - ๒๕ พฤษภาคม พ.ศ.๒๕๖๕

ตารางสรุปผลการประเมินในภาพรวม

ผลการประเมิน	คะแนน	ระดับคุณภาพ
ตัวบ่งชี้สำหรับการตรวจเอกสาร	๔.๖๒	ดีมาก
ตัวบ่งชี้เชิงประจักษ์	๔.๑๐	ดี
ตัวบ่งชี้ในภาพรวม	๔.๔๗	ดี

๕.๒ ผลการรับรองมาตรฐาน

กองกำกับการ ๑ กองบังคับการฝึกพิเศษ กองบัญชาการตำรวจตระเวนชายแดน ได้คะแนนทั้ง ๒ ส่วน ได้แก่ ส่วนของการตรวจเอกสาร และส่วนของการตรวจเชิงประจักษ์ คือ ๔.๔๗ และคะแนนขององค์ประกอบที่ ๑ (ตัวบ่งชี้ที่ ๑ - ๑๐) มี ค่าคะแนนตั้งแต่ ๓.๕๑ ขึ้นไป ซึ่งเป็นไปตามเกณฑ์ที่สำนักงานตำรวจแห่งชาติกำหนดไว้

กองกำกับการ ๑ กองบังคับการฝึกพิเศษ กองบัญชาการตำรวจตระเวนชายแดน จึง “ได้รับการรับรองมาตรฐาน”

๖. ภาพการประเมินคุณภาพการศึกษาภายใน

การตรวจประเมินคุณภาพการศึกษาภายในหน่วยศึกษาอบรม ประจำปีงบประมาณ พ.ศ. ๒๕๖๔
ของกองกำกับการ ๑ กองบังคับการฝึกพิเศษ กองบัญชาการตำรวจตระเวนชายแดน
วันที่ ๒๔ - ๒๕ พฤษภาคม พ.ศ. ๒๕๖๕



การตรวจประเมินคุณภาพการศึกษาภายในหน่วยศึกษาอบรม ประจำปีงบประมาณ พ.ศ. ๒๕๖๔
ของกองกำกับการ ๑ กองบังคับการฝึกพิเศษ กองบัญชาการตำรวจตระเวนชายแดน
วันที่ ๒๔ - ๒๕ พฤษภาคม พ.ศ. ๒๕๖๕



การตรวจประเมินคุณภาพการศึกษาภายในหน่วยศึกษาอบรม ประจำปีงบประมาณ พ.ศ. ๒๕๖๔
ของกองกำกับการ ๑ กองบังคับการฝึกพิเศษ กองบัญชาการตำรวจตระเวนชายแดน
วันที่ ๒๔ - ๒๕ พฤษภาคม พ.ศ. ๒๕๖๕



๗.๑ ผลการประเมินคุณภาพการศึกษาภายใน กองกำกับการ ๑ กองบังคับการฝึกพิเศษ กองบัญชาการตำรวจตระเวนชายแดน

๑. ตัวบ่งชี้สำหรับการตรวจเอกสาร

องค์ประกอบ	ตัวบ่งชี้	ผลการประเมินปี ๖๓		ผลการประเมินปี ๖๔	
		คะแนน	ระดับคุณภาพ	คะแนน	ระดับคุณภาพ
การจัดการเรียนการสอน	ด้านผู้เรียน				
	๑. การเตรียมความพร้อมของผู้เรียน	๓	พอใช้	๕	ดีมาก
	๒. กิจกรรมพัฒนาผู้เรียน	๓	พอใช้	๔.๕	ดี
	๓. ความพึงพอใจของผู้บังคับบัญชา และผู้ที่เกี่ยวข้องต่อการปฏิบัติงานของผู้สำเร็จการศึกษาอบรม	๕	ดีมาก	๔	ดี
	ด้านครู อาจารย์ ครูฝึก				
	๔. อาจารย์ประจำ	๕	ดีมาก	๕	ดีมาก
	๕. อาจารย์พิเศษ	๕	ดีมาก	๕	ดีมาก
	ด้านหลักสูตร การเรียนการสอน การประเมินผู้เรียน				
	๖. การพัฒนาหลักสูตรโดยหน่วยศึกษาอบรม	-	-	-	-
	๗. การจัดการศึกษาอบรมตามหลักสูตรที่ส่วนกลางกำหนด	๕	ดีมาก	๕	ดีมาก
	๘. กระบวนการจัดการเรียนการสอน	๕	ดีมาก	๕	ดีมาก
	๙. การประเมินผู้เรียน	๔	ดี	๕	ดีมาก
	ด้านสิ่งสนับสนุนการเรียนรู้				
	๑๐. สิ่งสนับสนุนการเรียนรู้ที่ใช้สำหรับพัฒนาผู้เรียน	๕	ดีมาก	๔.๒๕	ดี
คะแนนเฉลี่ยผลการประเมินองค์ประกอบที่ ๑ (๑)	๔.๔๔	ดี	๔.๗๕	ดีมาก	
งานวิจัย นวัตกรรม สิ่งประดิษฐ์	ด้านงานวิจัย นวัตกรรม สิ่งประดิษฐ์				
	๑๑. งานวิจัย นวัตกรรม สิ่งประดิษฐ์ที่นำไปใช้กับหน่วยงาน หรือชุมชน สังคม	๔	ดี	๔.๕	ดี
	๑๒. งานวิจัยที่มาจากสถานการณ์จริงในพื้นที่	๓	พอใช้	๕	ดีมาก
	คะแนนเฉลี่ยผลการประเมินองค์ประกอบที่ ๒	๓.๕๐	พอใช้	๔.๗๕	ดีมาก
การบริการวิชาการและทำนุบำรุงศิลปและวัฒนธรรม	ด้านการบริการวิชาการ				
	๑๓. การบริการวิชาการแก่ชุมชน	๔	ดี	๕	ดีมาก
	ด้านการทำนุบำรุงศิลปและวัฒนธรรม				
	๑๔. ระบบและกลไกการทำนุบำรุงศิลปและวัฒนธรรมไทย	๔	ดี	๕	ดีมาก
คะแนนเฉลี่ยผลการประเมินองค์ประกอบที่ ๓	๔.๐๐	ดี	๕	ดีมาก	
การบริหารจัดการ	ด้านการบริหารจัดการในภาพรวม				
	๑๕. การนำแผนยุทธศาสตร์การศึกษา สำนักงานตำรวจแห่งชาติ (พ.ศ.๒๕๖๐ - ๒๕๗๙) ไปสู่การปฏิบัติ	๓.๕	พอใช้	๒.๕	ต้องปรับปรุง
	๑๖. การบริหารความเสี่ยง	๓	พอใช้	๔	ดี
	๑๗. การจัดการความรู้	๔.๒๕	ดี	๕	ดีมาก
	๑๘. การพัฒนาบุคลากร	๔.๕	ดี	๕	ดีมาก
	๑๙. การบริหารจัดการเชิงธรรมาภิบาล	๓.๕	พอใช้	๕	ดีมาก
	๒๐. ระบบและกลไกการประกันคุณภาพการศึกษา	๓.๓๒	พอใช้	๔.๑๖	ดี
	คะแนนเฉลี่ยผลการประเมินองค์ประกอบที่ ๔	๓.๖๗	ดี	๔.๒๗	ดี
คะแนนเฉลี่ยผลการประเมินทั้ง ๔ องค์ประกอบ ๒๐ ตัวบ่งชี้ (๒)	๔.๐๕	ดี	๔.๖๒	ดีมาก	

หมายเหตุ (๑) และ (๒) ต้องได้ค่าเฉลี่ย ≥ ๓.๕๑

๒. ตัวบ่งชี้เชิงประจักษ์

ด้าน	ตัวบ่งชี้	คะแนน	ระดับคุณภาพ
หลักสูตร	๑. การสาธิตการฝึก	๔.๐๕	ดี
สถานที่	๒. สถานที่โดยรอบหน่วยงานศึกษาอบรม	๔.๑๘	ดี
	๓. ห้องเรียนหรือห้องฝึกอบรม	๔.๑๘	ดี
	๔. ห้องน้ำห้องส้วม	๔.๐๖	ดี
	๕. โรงนอน	๔.๑๓	ดี
	๖. โรงอาหาร	๔.๒๖	ดี
	อุปกรณ์เครื่องช่วยฝึก	๗. สถานที่จัดเก็บอุปกรณ์เครื่องช่วยฝึก	๔.๐๗
๘. อุปกรณ์เครื่องช่วยฝึก		๔.๐๑	ดี
๙. การสาธิตนวัตกรรมหรือสิ่งประดิษฐ์		๔.๐๓	ดี
รวมน้ำหนักทั้ง ๙ ตัวบ่งชี้		๔.๑๐	ดี

๓. ตารางสรุปผลการประเมินในภาพรวม

ผลการประเมิน	คะแนน	ระดับคุณภาพ
ตัวบ่งชี้สำหรับการตรวจเอกสาร	๔.๖๒	ดีมาก
ตัวบ่งชี้เชิงประจักษ์	๔.๑๐	ดี
ตัวบ่งชี้ในภาพรวม	๔.๔๗	ดี

๗.๒ รายชื่อผู้ให้สัมภาษณ์ กองกำกับการ ๑ กองบังคับการฝึกพิเศษ กองบัญชาการตำรวจ
ตระเวนชายแดน

๗.๒.๑ ครูฝึก

๑. ร.ต.ต.ธนิตย์ วงศ์รักษา	รอง สว.(ป.) กก.๑ บก.กฝ.บช.ตชด.
๒. ด.ต.ดำรงศักดิ์ ศรีสวัสดิ์	ผบ.หมู่ กก.๑ บก.กฝ.บช.ตชด.
๓. ด.ต.รุ่งโรจน์ กล้าศรี	ผบ.หมู่ กก.๑ บก.กฝ.บช.ตชด.
๔. ด.ต.เพริตพริ้ง จันทร์มาก	ผบ.หมู่ กก.๑ บก.กฝ.บช.ตชด.
๕. ส.ต.อ.พลากร เครือตา	ผบ.หมู่ กก.๑ บก.กฝ.บช.ตชด.

๗.๒.๒ ข้าราชการตำรวจสายสนับสนุน

๑. ร.ต.อ.ผดุงศักดิ์ สงคราม	ผบ.มว.กก.๑ บก.กฝ.บช.ตชด.	มว.สุททกรรม
๒. ด.ต.ปิลันธน์ หนูขวัญแก้ว	ผบ.หมู่ กก.๑ บก.กฝ.บช.ตชด.	งานการเงินฯ
๓. ด.ต.เกียรติศักดิ์ มาลาวัน	ผบ.หมู่ กก.๑ บก.กฝ.บช.ตชด.	มว.แพทย์
๔. ด.ต.สุรศักดิ์ สีคำ	ผบ.หมู่ กก.๑ บก.กฝ.บช.ตชด.	งานแผนและงบประมาณ
๕. ด.ต.สุวัฒน์ นกแก้ว	ผบ.หมู่ กก.๑ บก.กฝ.บช.ตชด.	งานธุรการและกำลังพล

๗.๒.๓ ศิษย์ปัจจุบัน (นสต. รุ่นที่ ๑/๒๕๖๔)

๑. นสต.รักเกียรติ หมั่นทอง	กองร้อยที่ ๒
๒. นสต.สถาพร ลักษณะปิยะ	กองร้อยที่ ๒
๓. นสต.ทรงพล น้อยสุข	กองร้อยที่ ๒
๔. นสต.ฮานีน สันนาหุ	กองร้อยที่ ๒
๕. นสต.ปฏิพัทธ์ รัตนโกสม	กองร้อยที่ ๒

ฝ่ายมาตรฐานและการประกันคุณภาพ ๑ สำนักการศึกษาและประกันคุณภาพ
กองบัญชาการศึกษา สำนักงานตำรวจแห่งชาติ
เลขที่ ๑๐๐ ถนนวิภาวดีรังสิต แขวงลาดยาว เขตจตุจักร กรุงเทพมหานคร ๑๐๙๐๐
โทร ๐ ๒๕๑๓ ๒๐๘๕ โทรสาร ๐ ๒๕๑๓ ๕๖๖๐
Email : edupoliceqa1@gmail.com